



MEMORIA DE SOSTENIBILIDAD 2020



GRUPO
CEMENTOS
PORTLAND
VALDERRIVAS

Índice de contenidos

| | |
|--|-----------|
| Criterios para la elaboración de la Memoria de Sostenibilidad 2019 | 5 |
| Carta de la Presidenta | 6 |
| 1. ACTIVIDAD DEL GRUPO | 9 |
| 1.1 Presencia del Grupo | 10 |
| 1.2 Principales productos y servicios | 14 |
| 1.3 Actividades del Grupo por país y línea de negocio | 16 |
| 1.4 Innovación | 18 |
| 2. RESPONSABILIDAD SOCIAL CORPORATIVA Y LA GESTIÓN DE GRUPOS DE INTERÉS | 20 |
| 2.1 Alineados con el IV Plan Director de Responsabilidad Social Corporativa 2018-2020 de Fomento de Construcciones y Contratas | 24 |
| 2.2 Código Ético del Grupo CPV | 25 |
| 2.3 Nuestro propósito, visión y valores del Grupo | 26 |
| 2.4 Gestión de grupos de interés | 27 |
| 2.5 El Grupo CPV Alineado con los Objetivos de Desarrollo Sostenible (ODS) | 30 |
| 3. GOBIERNO CORPORATIVO | 32 |
| 3.1. La Junta General de Accionistas | 34 |
| 3.2. El Consejo de Administración | 35 |
| 3.3. Estructura Organizativa | 36 |
| 3.4. Gestión de Riesgos | 37 |
| 4. DESEMPEÑO ECONÓMICO | 40 |
| 4.1 Clientes | 42 |
| 4.2 Proveedores | 44 |
| 4.3 Empleados | 45 |
| 4.4 Proveedores de capital | 45 |
| 4.5 Impactos económicos indirectos significativos | 46 |
| 4.6 Valor económico directo generado y distribuido | 47 |

| | |
|---|----|
| 5. PROTECCIÓN DEL MEDIO AMBIENTE | 48 |
| 5.1. Lucha contra el Cambio Climático | 52 |
| 5.2. Consumo sostenible de recursos naturales y ecoeficiencia | 54 |
| 5.3. Emisiones a la atmósfera | 58 |
| 5.4. Restauración de canteras y biodiversidad | 59 |
| 5.5. Procesos para la mejora de la gestión medioambiental | 61 |
| 6. COMPROMISOS CON LOS EMPLEADOS | 62 |
| 6.1 Seguridad y salud laboral | 65 |
| 6.2 Empleo | 67 |
| 6.3 Igualdad de oportunidades | 70 |
| 6.4 Relaciones empresa/trabajadores | 71 |
| 6.5 Formación y desarrollo profesional | 72 |
| 7. RELACIÓN CON LA SOCIEDAD | 74 |
| 7.1 Relación con la sociedad | 76 |
| 7.2 Acción social y voluntariado | 76 |
| 7.3 Conexión con la sociedad | 78 |
| 7.4 Desarrollo social y cultural con los Grupos de Interés | 80 |

CRITERIOS PARA LA ELABORACIÓN DE LA MEMORIA DE SOSTENIBILIDAD 2020

Este informe contiene las principales actuaciones del Grupo Cementos Portland Valderrivas (en adelante el Grupo) en el campo de la responsabilidad social corporativa en el ejercicio 2020 con una referencia evolutiva a los años anteriores.

La memoria, se edita con una periodicidad anual desde 2005.

Los datos económicos y de gobierno corporativo recogen las principales magnitudes consolidadas del Grupo.

El alcance de la información económica y social correspondiente al año 2020 incluye las siguientes sociedades: Cementos Portland Valderrivas, S.A. (cabecera del Grupo), Cementos Alfa, S.A., Canteras de Alaiz, S.A., Société Des Ciments D'Enfhida, Select Beton, S.A. Geográficamente se incluye información de España, Túnez, Reino Unido y Holanda.

El alcance de la información ambiental correspondiente al año 2020 se extiende a las sociedades con actividad de fabricación de cemento en España y Túnez, debido a que dicha actividad es la que tiene un peso más significativo en el desempeño ambiental, abarcando a las sociedades: Cementos Portland Valderrivas, S.A. (cabecera del Grupo), Cementos Alfa, S.A. y Société Ciments D'Enfhida.

Los datos económicos y nuestros sistemas de calidad, medio ambiente y seguridad y salud laboral son auditados anualmente por auditores internos y externos.

Para solicitar información adicional a esta Memoria de Sostenibilidad pueden dirigirse a la dirección de correo electrónico sostenibilidad@gcpv.com. Este documento se encuentra disponible en nuestra página web www.valderrivas.es

CARTA DE LA PRESIDENTA

A nuestros Grupos de Interés:



Me es grato presentarles la XV Memoria Anual de Sostenibilidad del Grupo Cementos Portland Valderrivas, que de forma ininterrumpida desde el año 2005, ponemos a disposición de nuestros Grupos de Interés.

Esta memoria correspondiente al ejercicio 2020, ha venido marcada por los acontecimientos vividos como consecuencia de la pandemia de la Covid-19, sin duda con grandes impactos en los ámbitos sanitario y socioeconómico.

Ante esta situación, el Grupo ha podido demostrar, una vez más, su fortaleza y poner en énfasis su contribución a la sociedad en un momento extremadamente complejo.

Entre los países desarrollados, la economía española ha sido de las que más ha sufrido el impacto generado por la crisis, estancándose la recuperación económica en los dos últimos semestres del año, debido a las restricciones de movilidad y a los rebrotes de la enfermedad.

A pesar de ello, el consumo de cemento en España ha sido ligeramente superior al esperado al inicio de la pandemia.

Según datos publicados por Oficemen, el consumo de cemento se ha reducido en un 9,7%, lo que se traduce en 1,4 millones de toneladas menos que el ejercicio anterior con una demanda total de poco más de 13 millones de toneladas en el año 2020.

La crisis sanitaria mundial, también ha dejado su huella en las exportaciones a nivel sectorial, donde el mercado ha retrocedido un 4,7% durante el año.

En cuanto a Túnez, el mercado interior se ha contraído un -10% respecto al 2019, hasta el entorno de los 5,8 millones de toneladas.

En este contexto, el resultado bruto de explotación del Grupo sin tener en cuenta los ingresos por ventas de CO₂ ha permanecido en cifras similares a las del año anterior.

Durante el año 2020, el Grupo ha continuado desarrollando proyectos fundamentados en los tres ejes ASG (ambientales, sociales y de gobernanza), ejes que cada vez están tomando mayor relevancia y que serán los aspectos fundamentales que los Grupos de Interés tendrán en cuenta para valorar nuestra aportación a la Sociedad.

Así mismo, hemos seguido reafirmando nuestro compromiso con el Pacto Mundial y los Objetivos de Desarrollo Sostenible (ODS), contribuyendo directamente con el cumplimiento de los ODS 9 (Industria, Innovación e Infraestructura), ODS 11 (Ciudades y Comunidades Sostenibles), ODS 12 (Producción y Consumo Responsable) y ODS 13 (Acción por el Clima).

Pero sin lugar a duda, el mayor reto que afronta ahora la compañía es la reducción de nuestra huella de carbono teniendo como objetivo final la neutralidad carbónica para el año 2050, siendo conscientes de que nuestra empresa forma parte del grupo de sociedades que tienen un alto impacto en el cambio climático, por lo que apoyamos sin fisuras una transición hacia una economía eficiente en el uso de los recursos con baja emisión de carbono.

Esta transición ecológica supone para el Grupo un esfuerzo tanto a nivel de inversiones, para favorecer el reciclado material y la valorización energética en nuestras fábricas, como en procesos de innovación en la fabricación de nuestros productos.

Fruto de estos esfuerzos, el Grupo en España, ha evitado emitir a la atmósfera durante los últimos 10 años cerca de 1,5 millones de toneladas de CO₂ debido al consumo de combustibles alternativos, con biomasa en lugar de combustibles fósiles.

No quiero pasar por alto, la implicación del Grupo con el cumplimiento de las acciones que se derivan del Plan Director en RSC de nuestra matriz FCC (2018-2020), y nuestra presencia activa en su Comité de Responsabilidad Corporativa.

Permítanme, que, en nombre del Consejo de Administración, agradezca un año más a nuestros accionistas, clientes y proveedores, la confianza depositada en nosotros, así como el reconocimiento del enorme esfuerzo realizado por todo el equipo humano para conseguir los objetivos establecidos.

Y, por último, antes de terminar, me gustaría dejar constancia en nombre de todas las personas que formamos parte del Grupo CPV, de nuestro más sincero pesar por aquellas personas que han tenido que lamentar la pérdida de algún ser querido durante esta grave crisis sanitaria que tantas vidas humanas se ha cobrado.

Con el convencimiento de que lo superaremos juntos y que saldremos reforzados, atentamente,

Alicia Alcocer Koplowitz
Presidenta



GRUPO
CEMENTOS
PORTLAND
VALDERRIVAS





1 ■

ACTIVIDAD
DEL GRUPO

1.1 PRESENCIA DEL GRUPO

El Grupo Cementos Portland Valderrivas, filial del Grupo FCC, es un grupo industrial con un fuerte componente minero presente en todo el ciclo del negocio cementero, del que Cementos Portland Valderrivas, S.A. es su cabecera. El Grupo fue fundado en 1903, tiene más de 118 años de historia y ha ido evolucionado atendiendo las necesidades cambiantes de la sociedad y de los mercados. El Grupo desarrolla sus actividades en España, Túnez, Reino Unido y Holanda.

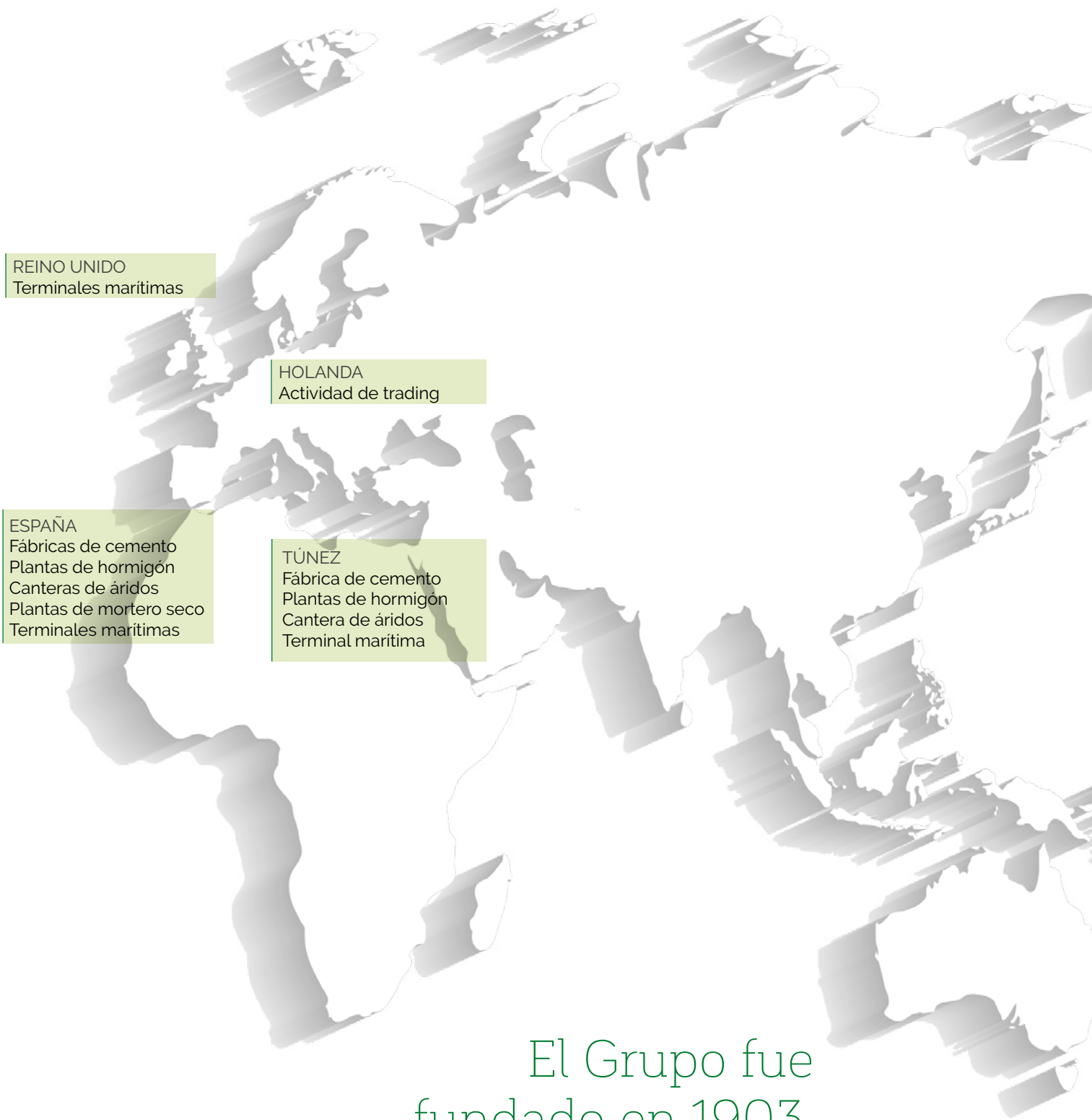
Con relación a la actividad de fabricación de cemento, su presencia en España se materializa con siete

fábricas, estratégicamente situadas, que cubren la mayor parte de la geografía peninsular incluyendo el norte, este, centro y sur de la península y tres de las grandes ciudades del país (Madrid, Barcelona y Sevilla).

Fuera de España, el Grupo dispone de una fábrica productiva de cemento en Túnez y cuenta con dos terminales de importación de cemento en el Reino Unido.

La actividad de trading de cemento y clínker se realiza desde Holanda.





REINO UNIDO
Terminales marítimas

HOLANDA
Actividad de trading

ESPAÑA
Fábricas de cemento
Plantas de hormigón
Canteras de áridos
Plantas de mortero seco
Terminales marítimas

TÚNEZ
Fábrica de cemento
Plantas de hormigón
Cartera de áridos
Terminal marítima

El Grupo fue fundado en 1903, tiene más de 100 años de historia

Cemento

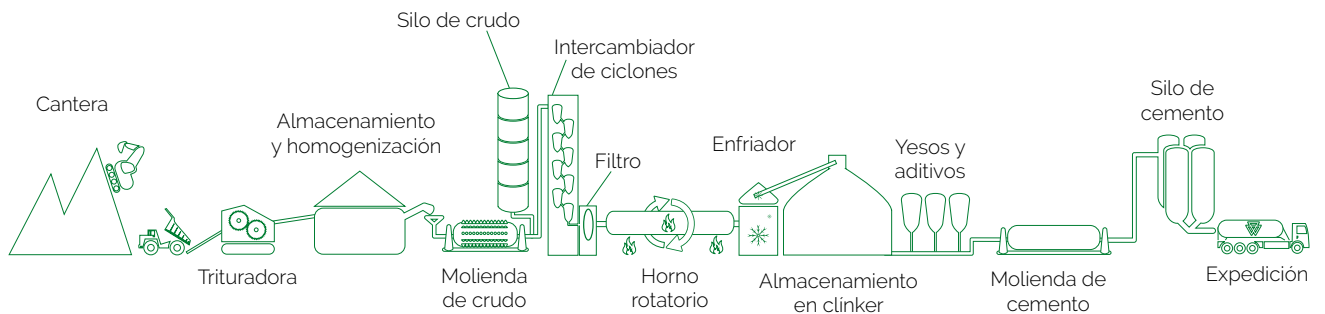
El Cemento Portland es un material que se obtiene mezclando en proporciones adecuadas y moliendo a un alto grado de finura materias primas calizas y arcillosas (crudo) que, calentadas hasta un principio de fusión, dan lugar al clínker (en torno a 1450 °C para el clínker gris). Este proceso se realiza en hornos rotatorios que reciben la alimentación del crudo, precalentado en contracorriente en la torre de ciclones, gracias a los gases de salida provenientes de la combustión en la cabeza de horno.

El producto está compuesto fundamentalmente por silicatos de calcio, responsables principales del endurecimiento, y de otros elementos como el aluminato tricálcico y el ferrito aluminato tetracálcico, necesarios en la tecnología del ce-

mento para disminuir la temperatura de formación de los silicatos cálcicos, así como por pequeñas proporciones de otros óxidos (MgO, SO₂, Na₂O, K₂O) procedentes de las materias primas o del combustible.

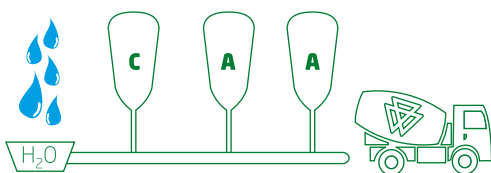
El clínker, una vez enfriado, se mezcla con una pequeña cantidad de yeso, para regular el fraguado, y la mezcla se muele para obtener el cemento portland, finalizando así el proceso de fabricación.

Las distintas calidades de cemento se obtienen con la adición de materiales como caliza, cenizas volantes, puzolanas, etc., lo que permite alcanzar determinadas características para su uso.



Hormigón

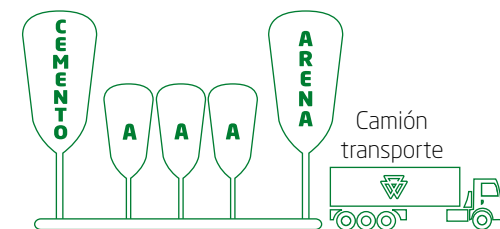
El hormigón es un conglomerante pétreo, generalmente utilizado como elemento de estructura en la construcción, que se obtiene mediante la mezcla con agua de materiales como el cemento, áridos y otras adiciones, en proporciones definidas en función del uso que se vaya a dar y de las condiciones ambientales del lugar de aplicación.



Agua + Cemento + Áridos + Aditivos = Hormigón

Mortero

Se trata de una mezcla de conglomerante, arena y aditivos que se emplea en la construcción, bien para la unión de elementos entre sí o sobre una base, para recubrimiento, impermeabilización y acabado de las obras.

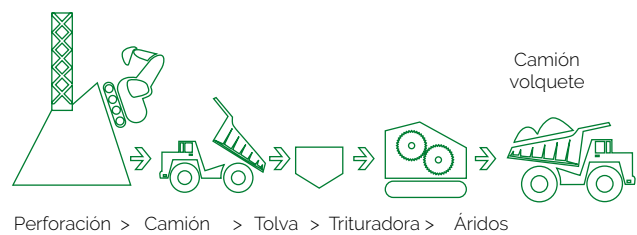


Cemento > Aditivos > Arena > Tolva

Árido

Los áridos se definen como materiales minerales, sólidos inertes que, con las granulometrías y características adecuadas y de acuerdo a las especificaciones normativas, se utilizan para fabricación de productos artificiales resistentes mediante adición de conglomerantes hidráulicos o ligantes bituminosos. Su empleo es variado: hormigones, viales, escolleras, materias primas para industria (cementos, filtros, micronizados, etc.), aglomerantes asfálticos, etc.

Los áridos se obtienen por extracción mecánica de arenas y gravas, sin consolidar, o mediante voladura y trituración cuando se trata de rocas consolidadas. Éstos materiales se transportan a las plantas para su clasificación, lavado y almacenamiento.



1.2 PRINCIPALES PRODUCTOS Y SERVICIOS

En todos los productos que fabricamos el compromiso con la calidad es nuestro sello de identidad y objetivo primordial. La orientación al cliente y su satisfacción está presente en nuestro ADN y cada día buscamos formas de que sea mayor. Así, todas nuestras actividades de fabricación de productos de construcción, desde cementos hasta áridos y mortero, están amparadas por la certificación de AENOR de los sistemas de gestión de la calidad, de acuerdo a la Norma UNE-EN ISO 9001 vigente.

Los cementos se fabrican bajo la certificación voluntaria de calidad de producto marca "N" que se identifica en envases y albaranes y también de acuerdo a otras certificaciones de los países a los que se exporta el producto, tales como la marca NF francesa o las certificaciones del DOT de Estados Unidos. Nuestros productos están garantizados con el correspondiente marcado CE que garantiza el cumplimiento de las más exigentes normativas europeas.

Nuestros productos:

- Cementos: gris, blanco y especiales.
- Hormigones.
- Áridos: arenas, gravas, zahorras y balastos.
- Morteros secos: de albañilería, de revoco y enlucido, adhesivos cementos, morteros autonivelantes, para gunitas e inyección.

Cementos

La amplia gama de productos que ponemos a disposición de nuestros clientes, tanto a granel como ensacado, permite seleccionar el más idóneo para cada aplicación, en función de las diferentes necesidades de prestaciones y durabilidad, desde los cementos de muy altas resistencias iniciales, hasta los resistentes a los ambientes más agresivos, pasando por los cementos blancos que permiten realizar elementos constructivos donde la estética adquiere especial relevancia.



Hormigones

El catálogo de productos está diseñado para satisfacer las necesidades de nuestros clientes, por lo que los hormigones que ponemos en el mercado abarcan todos los que se encuentran definidos en la reglamentación vigente, especialmente la Instrucción del Hormigón estructural, EHE.

Áridos

La actividad se desarrolla en plantas propias, lo que permite producir arenas, gravas, zahorras, balastos y otros áridos en diferentes granulometrías, según las especificaciones reglamentarias, especialmente la EHE y PG-3 (Pliego de prescripciones técnicas generales para obras de carreteras y puentes).

Morteros

Nuestras plantas están preparadas para fabricar los morteros que son demandados en diferentes obras de construcción, por lo que producimos morteros de características especiales, según la instrucción NBE FL-90 (norma Básica de Edificación. Fábrica de Ladrillos) y la norma UNE-EN 998.2 (Morteros de albañilería), UNE EN 998-1 morteros de revoco y enlucido, adhesivos cementosos (EN 1322) y otros morteros de alta tecnología para aplicaciones muy tecnológicas como son morteros autonivelantes, morteros de fraguado rápido, morteros para pilotajes, morteros de rellenos e inyecciones en túneles, morteros de reparación, y morteros de relleno y sellado de contenedores de residuos nucleares.



Nuestros cementos y morteros disponen de una ficha de seguridad en la que se informa de las condiciones de uso y manipulación. Para conseguir las mejores condiciones de seguridad e higiene laboral en su puesta en obra, también en los albaranes y envases aparece la información de seguridad al alcance de clientes y usuarios finales como parte del etiquetado del producto.

Nuestros servicios:

- Servicio de atención técnico comercial para asesoramiento y acompañamiento técnico
- Entrega de producto en destino
- Posibilidad de carga en el centro productivo con la tarjeta de 24 horas
- Atención telefónica de incidencias e urgencias
- Canal de gestión On line donde administrar sus pedidos y documentación administrativa

Conscientes de lo que cada cliente significa para nosotros, tenemos una constante comunicación con ellos, creando relaciones duraderas basadas en la confianza mutua.

El compromiso
con la calidad
abarca toda la
cadena de valor
de nuestros
productos.

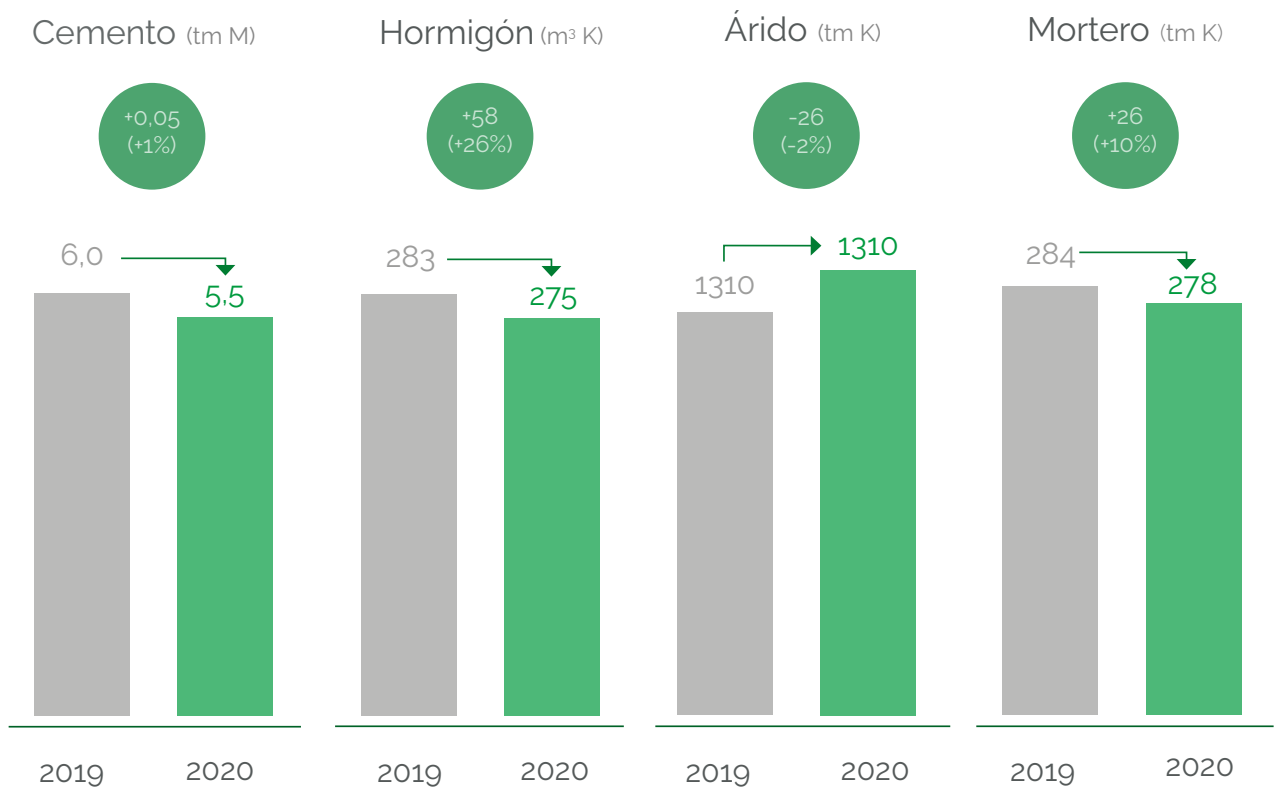


1.3 ACTIVIDADES DEL GRUPO POR PAÍS Y LÍNEA DE NEGOCIO

El volumen de ventas de cemento y de Clinker del año 2020 alcanzó los 5.4 millones de toneladas, un 10% inferior al del año 2019.

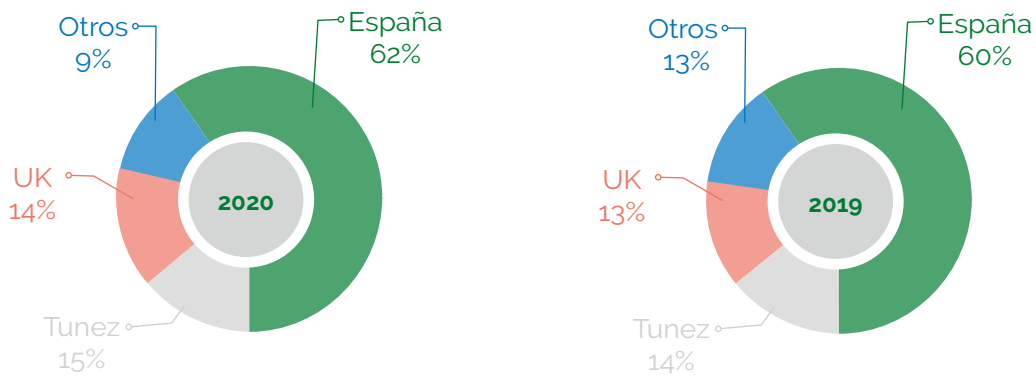
En España se han vendido 4 millones de toneladas y en Túnez 1.2 millones.

Ventas grupo



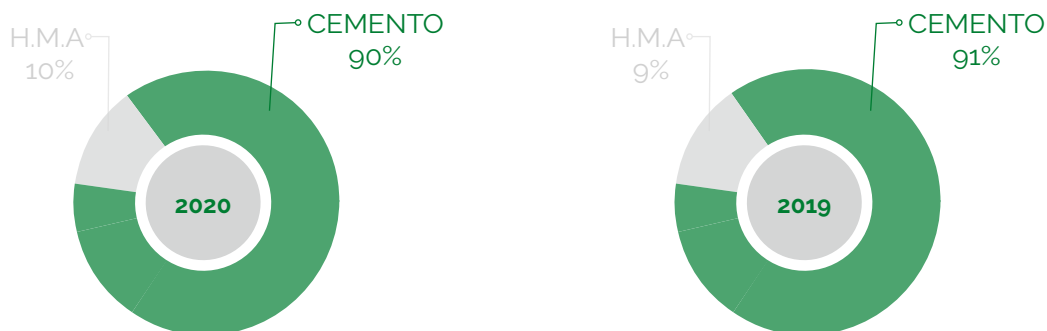
Distribución de la actividad por países

En el año 2020 las ventas internacionales han supuesto un 37,8% de la facturación, en línea con el año anterior.



Distribución de la actividad por negocios

El mix de producto ha permanecido muy estable respecto al año anterior, suponiendo el negocio de cemento el 90,2% de los ingresos.



1.4 INNOVACIÓN

En el año 2020 el Grupo Cementos Portland Valderrivas ha continuado su colaboración en el proyecto europeo de I+D en el que participa como socio destacado, denominado "BioRECO₂Ver-Horizonte 2020".

Este proyecto tiene la finalidad obtener procesos alternativos para la producción, a escala comercial, de determinados productos químicos (como el isobuteno o el ácido láctico) de forma más sostenible a partir de la captura de emisiones de CO₂ industriales. El fin último es utilizar este CO₂ industrial como materia prima y dejar de depender de recursos fósiles para la elaboración de estos productos.

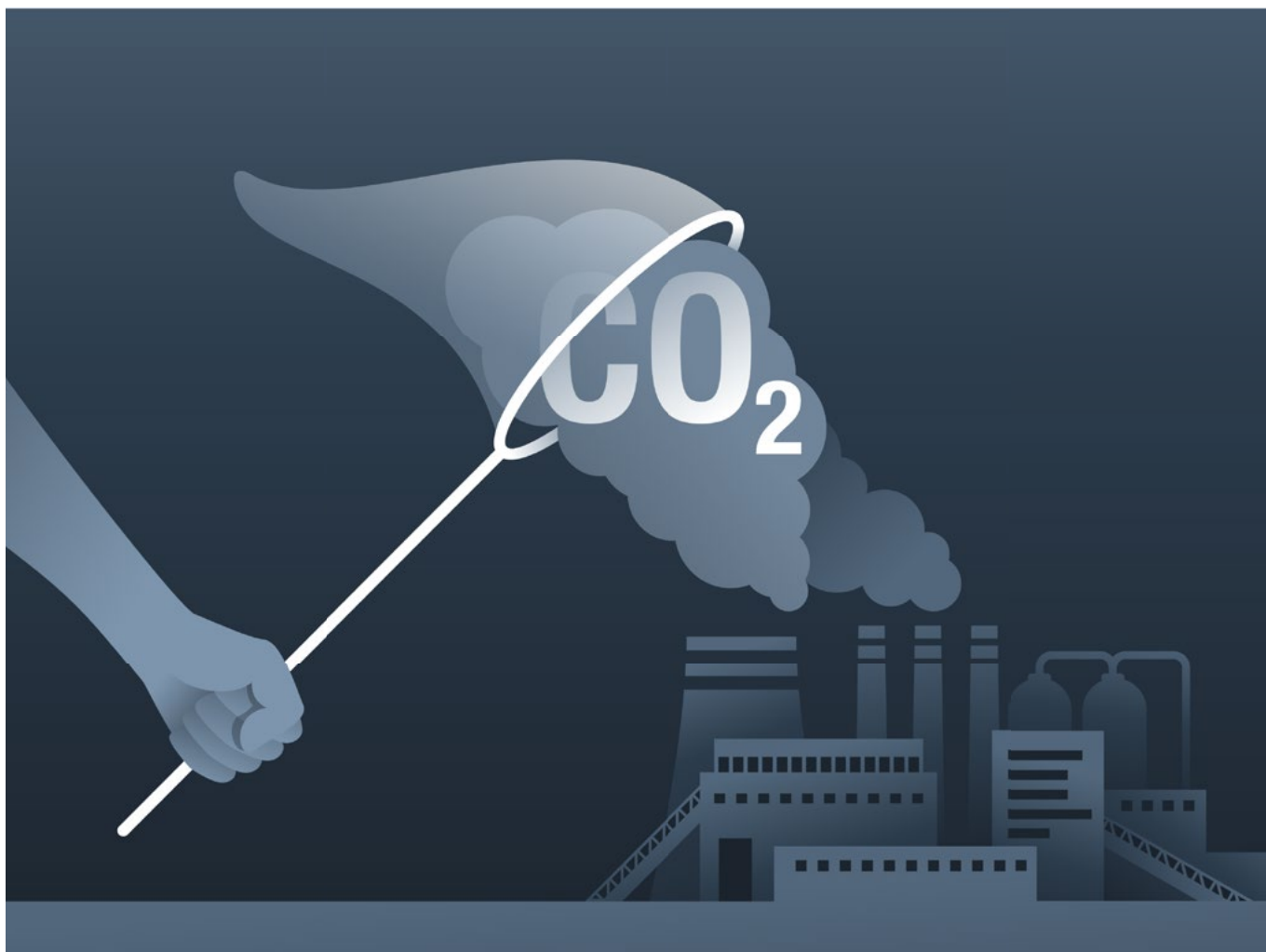
En el año 2019 ya se llevó a cabo la principal aportación del Grupo Cementos Portland Valderrivas, la caracterización de los gases de emisión, la captura "in situ" de los mismos y el envío a los socios de LTU y Enobraq.

Actualmente permanecen en custodia en la fábrica de Cemento del Grupo de El Alto (Madrid), parte de los gases capturados por si fueran necesarias nuevas pruebas, análisis, etc.

El proyecto ha sufrido este año un importante parón por el efecto de la pandemia mundial de la Covid 19. A pesar de esto, la actividad de los socios ha continuado con progresos hacia los objetivos propuestos.



| | Participantes | País |
|----|--|-------------|
| 1 | VLAAMSE INSTELLING VOOR TECHNOLOGISCH ONDERZOEK NV. | Belgium |
| 2 | ENOBRAQ | France |
| 3 | LULEA TEKNISKA UNIVERSITET | Sweden |
| 4 | SYNGIP BV | Netherlands |
| 5 | OPTIMIZACIÓN ORIENTADA A LA SOSTENIBILIDAD S.L. | Spain |
| 6 | CONSIGLIO NAZIONALE DELLE RICERCHE | Italy |
| 7 | UNIVERSITAT DE GIRONA | Spain |
| 8 | NOVA-INSTITUT FUR POLITISCHE UND OKOLOGISCHE INNOVATION GMBH | Germany |
| 9 | CEMENTOS PORTLAND VALDERRIVAS, S.A. | Spain |
| 10 | ARKEMA FRANCE | France |
| 11 | POLSKI KONCERN NAFTOWY ORLEN S.A. | Poland |
| 12 | NATUREWORKS BV | Netherlands |







2

■
RESPONSABILIDAD
SOCIAL
CORPORATIVA
Y LA GESTIÓN DE
GRUPOS DE INTERÉS



GRUPO
CEMENTOS
PORTLAND
VALDERRIVAS

2. RESPONSABILIDAD SOCIAL CORPORATIVA Y LA GESTIÓN DE GRUPOS DE INTERÉS

En el año 2005, el Consejo de Administración de Grupo FCC, publicó el primer informe de RSC y Sostenibilidad del Grupo, en el que se comunicaba a los grupos de interés la implicación con el bienestar de las personas y con el respeto con el entorno. Esta iniciativa fue replicada en el Grupo CPV, cuando ese mismo año, el Consejo de Administración del GCPV publicó de la misma manera su primer informe de RSC.

Desde entonces, el Grupo Cementos Portland Valderrivas inspira y enmarca su Responsabilidad Social Corporativa en el modelo establecido en Fomento de Construcciones y Contratas, S.A. (FCC) y se encuentra alineado con la Política de Responsabilidad Social Corporativa de FCC. Esta Política forma parte del conjunto de normas que deben presidir en el comportamiento de quienes forman parte del Grupo CPV, siendo el Código Ético del Grupo CPV, aprobado por el Consejo de Administración del Grupo CPV el 4 de abril de 2018, su máxima expresión.

La actual Política de Responsabilidad Social Corporativa, aprobada por el pleno del Consejo de Administración de FCC en julio de 2016, define los compromisos públicos que adquieren las diferentes áreas de la compañía en cuanto a la integridad y ética empresarial, el respeto al medio ambiente y la creación de valor con la sociedad.

El órgano responsable de velar por el cumplimiento de esta Política de RSC del Grupo es el Consejo de Administración de FCC a través de su Comisión Ejecutiva. Además, en las distintas áreas de negocio del Grupo FCC existen Comités de RSC, actuando como responsables de su desarrollo, implantación y cumplimiento.

Entre los principios de actuación responsable que recoge esta Política, están la aplicación de prácticas de buen gobierno, de respeto, de cuidado del entorno y una activa colaboración con la sociedad, fomentando el diálogo, la calidad de las relaciones y la confianza de nuestros grupos de interés.

Los siguientes puntos conforman el pilar donde se apoya nuestra Política de RSC y son la base para conseguir los objetivos en materia de RSC:

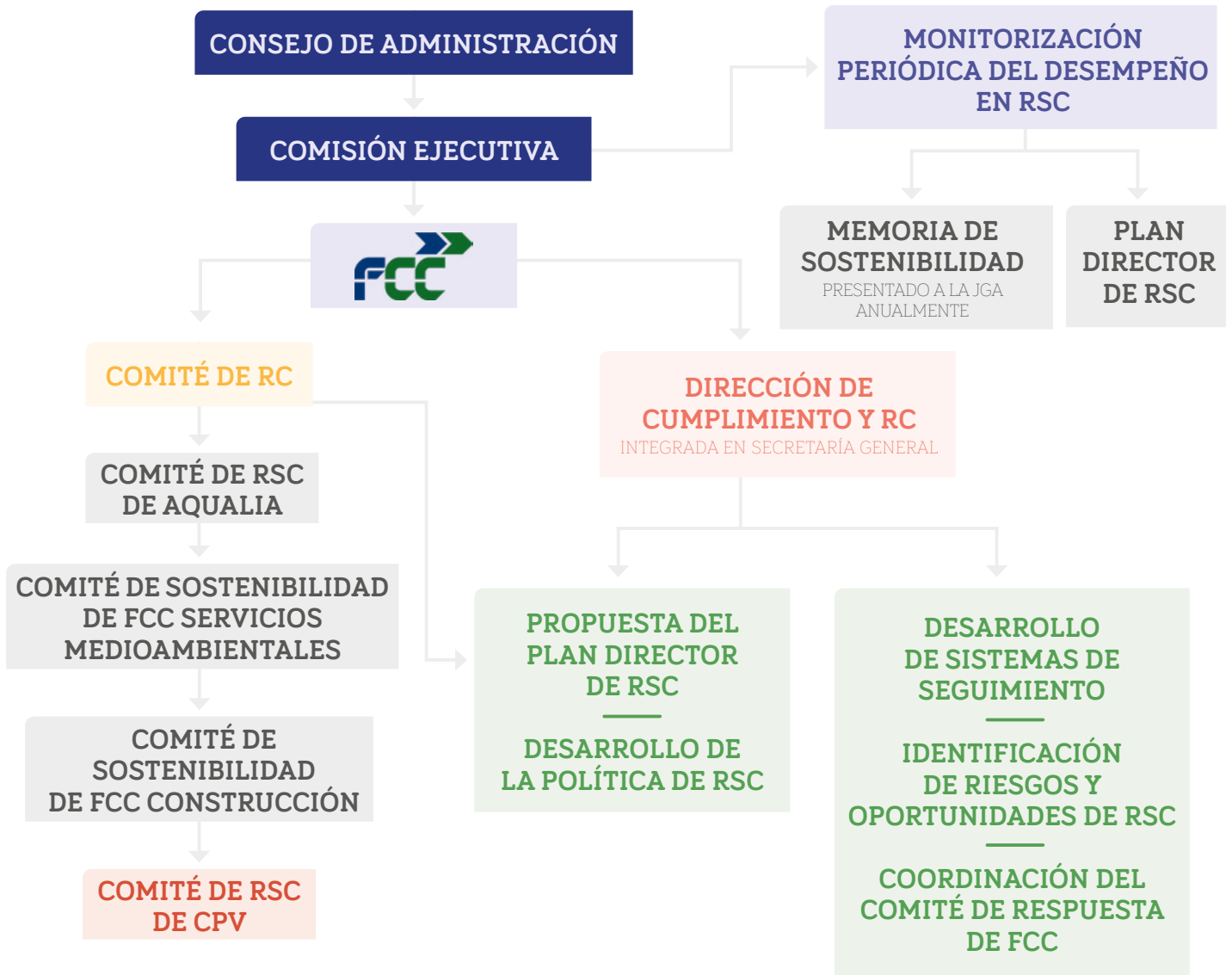
Calidad

- Nos esforzamos en identificar, satisfacer e incluso anticipar las necesidades de nuestros clientes.
- Buscamos siempre la mejora continua, estando abiertos a considerar nuevas ideas más allá de lo que sabemos hacer con comodidad.
- En nuestras acciones y decisiones siempre tenemos en cuenta las consecuencias e implicaciones de los grupos de interés y al entorno en el que trabajamos.

Integridad en nuestras actuaciones

- Desarrollamos nuestras actividades de acuerdo con la legislación vigente en los diferentes escenarios o países en los que el Grupo Cementos Portland Valderrivas opera y de acuerdo con nuestro código ético.
- Cumplimos nuestros compromisos, respetamos los derechos y la dignidad de las personas y no toleramos la discriminación por razones de origen étnico, religión o género.
- Tratamos de impulsar el desarrollo profesional y personal de nuestros colaboradores.
- No toleramos el uso de prácticas contrarias a la ética.
- Gestionamos con imparcialidad y objetividad a nuestros contratistas y proveedores.
- Estamos comprometidos con el respeto al medio ambiente, desarrollando nuestras actuaciones bajo principios de precaución y eficiencia en el uso de los recursos naturales y la biodiversidad.
- Actuamos con responsabilidad en las comunidades afectadas por nuestras actividades.

COORDINACIÓN Y MATERIALIZACIÓN DE LA POLÍTICA DE RSC EN FCC



Eficiencia en la gestión

- Orientamos nuestro trabajo a facilitar la consecución de los objetivos del negocio y del Grupo.
- Nos esforzamos por obtener los mejores resultados con un óptimo uso de los recursos y tesorería.
- Protegemos y nos esforzamos por el mejor uso también, de otros recursos menos medibles como son la estructura y sistemas de gestión del Grupo Cementos Portland Valderrivas, nuestros conocimientos y experiencias, nuestras marcas y las relaciones que mantenemos con los grupos de interés externos (clientes, proveedores, etc.).

Proximidad y compromiso

- Entendemos nuestra responsabilidad social como un modo de gestionar la empresa que persigue trabajar junto a las comunidades en las que desarrollamos nuestra actividad para favorecer su bienestar y desarrollo.
- Buscamos el bienestar laboral y el desarrollo profesional de las personas que trabajan en el Grupo.
- En el terreno ambiental, nuestras actuaciones deben ser especialmente respetuosas, buscando soluciones para mitigar el calentamiento global, la gestión de residuos y la preservación de la biodiversidad.

2.1 ALINEADOS CON EL IV PLAN DIRECTOR DE RESPONSABILIDAD SOCIAL CORPORATIVA 2018-2020 DE FOMENTO DE CONSTRUCCIONES Y CONTRATAS

En noviembre de 2017 el Consejo de Administración del Grupo FCC aprobó su IV Plan Director de RSC 2018-2020, fruto del análisis de las necesidades y tendencias en materia de sostenibilidad detectadas en el Grupo a medio y largo plazo, y en cumplimiento de la Política de RSC aprobada por el Consejo de Administración de julio de 2016. Este Plan se estructura en tres líneas de acción: Conexión ciudadana, Servicios Inteligentes y Comportamiento Ejemplar.

En su elaboración ha participado activamente el Grupo Cementos Portland Valderrivas, de forma que las actuaciones previstas en materia de sostenibilidad estén alineadas con las estrategias globales con el fin de conseguir objetivos comunes que satisfagan las necesidades y expectativas de los grupos de interés.

Este IV Plan Director, está alineado con los Objetivos de Desarrollo Sostenible, centrando su gestión responsable en 15 programas de acción, estructurados en torno a tres ejes:

FCC Conected, con cuatro programas de acción con el fin de fortalecer el vínculo del Grupo con su entorno más próximo y con la sociedad en general, a través de iniciativas en materia de acción social, dialogo y transferencia de conocimiento y experiencia.

Smart Services, con cinco programas de acción, persigue contribuir de manera significativa con la lucha contra el cambio climático y a la reducción del impacto en el medio y en la sociedad con mayor eficiencia energética y de consumo de recursos. En este sentido, el Plan contempla la elaboración de un plan para la economía circular, la revisión de la Estrategia de Cambio Climático, la creación de una metodología común para el cálculo del impacto hídrico de sus actividades, el establecimiento de actuaciones para la protección de la biodiversidad, y la constitución de un espacio de intercambio y debate de proyectos de I+D+i con un componente sostenible.

El último de los ejes **“FCC Ethics”** tiene una visión más intra-empresa. Recoge los compromisos en materia de Ética, Integridad, Buen Gobierno y acerca de las personas que forman parte del Grupo FCC. Para ello se revisará las normas actuales, Código Ético y normativa interna, se formalizará un compromiso en materia de compras responsables, se implantará una política de derechos humanos, y la mejora en la selección, gestión de talento y desarrollo de los empleados. Su objetivo es trabajar en la cultura de la compañía, en dotar a la organización.



En diciembre de 2020 finalizó este Plan de acción tras tres años de intenso trabajo, en los que el Grupo ha realizado destacados esfuerzos para cumplir con la demanda y expectativas de nuestros grupos de interés, dar respuesta a los retos globales de desarrollo sostenible y contribuir a la consecución de los objetivos de la agenda 2030 de Naciones Unidas. A lo largo de esta Memoria y en las Memorias de Sostenibilidad de los ejercicios 2018 y 2019 publicadas en la web corporativa del Grupo (www.valderrivas.es), se detallan algunas de las acciones e iniciativas que el Grupo ha llevado a cabo durante la vigencia de este Plan Director.

La Dirección de Seguridad, Salud Laboral y RSC del Grupo CPV ha mantenido varias jornadas de sostenibilidad en las que han participado otras líneas de negocio del Grupo FCC, para definir conjuntamente el nuevo Plan

Director ESG 2025 (Ambientales, Sociales y de buen gobierno por sus siglas en inglés). Durante las diferentes jornadas se ha puesto de manifiesto la creciente importancia que está adquiriendo los aspectos ESG en los últimos años, evolucionando como ejes fundamentales en el modelo de negocio de la compañía. Los responsables de sostenibilidad de cada línea de negocio del Grupo FCC participaron para establecer de manera conjunta y coordinada los diferentes pilares en los que se debería apoyar este nuevo Plan Director, teniendo en cuenta la revisión del estudio de materialidad del Grupo FCC llevada a cabo a finales del año 2020, el cual se tiene que alinear con los Objetivos de Desarrollo Sostenible (ODS) de Naciones Unidas y a su vez tiene que estar encaminado a satisfacer las demandas y expectativas de los diferentes Grupos de Interés.

2.2 CÓDIGO ÉTICO DEL GRUPO CPV

El Código Ético y de Conducta del Grupo CPV fue aprobado por el Consejo de Administración con fecha 4 de abril de 2018, y tiene como finalidad promover que todas las personas vinculadas a cualquier empresa del Grupo CPV, se guíen por pautas de comportamiento con el más alto nivel de exigencia en el compromiso del cumplimiento de leyes, normativa, contratos, procedimientos y principios éticos.

Este Código es de obligado cumplimiento para todas las personas vinculadas a cualquier empresa del Grupo CPV, con independencia de la modalidad contractual que determine su relación laboral, posición que ocupen o ámbito geográfico en el que desempeñen su trabajo.

Las pautas de conducta contenidas en este Código Ético y de Conducta afectan también a todas las empresas participadas y entidades en las que Cementos Portland Valderrivas tiene el control de la gestión. Además, el Grupo CPV impulsa la adopción de principios y valores semejantes a los de este Código en aquellas empresas en las que participe, aún sin tener el control, así como entre sus proveedores, contratistas, colaboradores y otros socios.

Este Código es la norma de mayor nivel de este modelo y se desarrolla a través de políticas, procedimientos y controles internos que son revisados y actualizados periódicamente.

Para adaptar este modelo a las actividades del Grupo se analizan periódicamente los riesgos, definiendo responsabi-

lidades y comportamientos esperados, asignando recursos para la formación de empleados, y contando con procesos para evaluar el cumplimiento y la cultura ética de la organización, así como para detectar, notificar y dar respuesta a potenciales irregularidades.

Este código desarrolla de una manera práctica los valores compartidos en el Grupo CPV, fortaleciendo el compromiso de las personas, respetando su derechos y dignidad y mostrando una posición de tolerancia cero frente a la discriminación por razones de género, raza, edad, nacionalidad, religión, orientación sexual, discapacidad, origen familiar, lengua, ideología política, afiliación política o sindical o cualquier otra característica que no se relacione objetivamente con las condiciones de trabajo, se encuentre o no en la legislación aplicable de la jurisdicción de aplicación.



2.3 NUESTRO PROPÓSITO, VISIÓN Y VALORES DEL GRUPO

La responsabilidad social corporativa también está presente en nuestras señas de identidad.

Nuestro propósito, **Visión** y **Valores** son, respectivamente, nuestra referencia y motor de actuación, el camino que vamos a seguir y las pautas de comportamiento que nos guían a diario, reafirmando la relación entre nuestra actividad cotidiana, nuestro comportamiento responsable con la sociedad y la política de sostenibilidad.

Contribuir al desarrollo sostenible de la sociedad representa la esencia de nuestra razón de ser, dando sentido a la actividad de todo nuestro equipo humano.

Nuestro Propósito

“Lo que hacemos”

“Desarrollar, producir y comercializar cemento y materiales de construcción, contribuyendo al desarrollo sostenible, con especial atención a la seguridad y el medio ambiente, dando satisfacción a nuestros accionistas, equipo humano, clientes y proveedores.”

Visión

“Lo que queremos ser”

Por su parte, la visión del Grupo nos hace elevar la mirada del día a día y orientarnos al futuro. De esta forma, nos permite elevar nuestro nivel de compromiso con el futuro:

“Ser una de las compañías cementeras internacionales más importantes, con excelente aprovechamiento de los recursos materiales y energéticos.”

Valores

“Los que nos define”

Nuestros valores, coherentes con los principios del desarrollo sostenible, orientan la toma de decisiones ante todo tipo de escenarios y rigen nuestros comportamientos cotidianos:

1. Orientación a resultados

Actuamos persiguiendo la mejora y el logro de metas, con el objetivo de hacer del Grupo CPV una referencia en rentabilidad y competitividad.

2. Honestidad y respeto

Queremos ser reconocidos por un comportamiento honesto e íntegro, merecedores de la confianza de nuestros colaboradores, clientes y proveedores como socios de referencia y de largo recorrido.

3. Rigor y profesionalidad

Trabajamos con ejemplaridad y vocación de servicio a nuestros clientes y desarrollando la capacidad de nuestros equipos para buscar soluciones eficientes e innovadoras.

4. Lealtad y compromiso

Favorecemos la diversidad, impulsamos el desarrollo profesional y reconocemos el mérito y la creatividad como estímulo a la productividad y al progreso.

5. Bienestar y desarrollo de las comunidades

Somos conscientes del valor que aportan nuestros productos a la sociedad y estamos comprometidos con la protección del medio natural, el desarrollo y el bienestar de las comunidades en las que operamos.



2.4 GESTIÓN DE GRUPOS DE INTERÉS

Conseguir altos niveles de calidad en las relaciones con nuestros grupos de interés es uno de los ejes fundamentales.

Para ello prestamos una especial atención a mantener una “conexión” adecuada y permanente con todos ellos empleando diferentes canales de comunicación, vías de diálogo y de participación con los grupos de interés a fin de relacionarnos de forma transparente, honesta, veraz y consistente, y como medio para aprender y mejorar nuestro desempeño empresarial. De esta manera, podemos compartir nuestras iniciativas, conocer sus prioridades y atender a sus ideas y sugerencias, para ofrecer las mejores soluciones posibles a sus necesidades, al mismo tiempo que conseguimos maximizar nuestro impacto positivo en la sociedad.

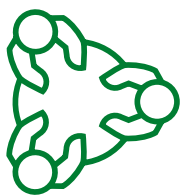
La comunicación con nuestros grupos de interés nos permite tener una percepción más real de nuestro entorno para dirigir nuestras estrategias de negocio, optimizar los procesos y mejorar los productos y servicios que ofrecemos a la sociedad.

El Grupo cuenta con numerosas plataformas y herramientas para incluir las expectativas de nuestros interlocutores en los procesos de gestión. Muchas de ellas están vinculadas a la relación diaria que los diferentes departamentos mantie-

nen con sus respectivos grupos de interés en el desarrollo de su actividad cotidiana: servicios de atención al accionista, comités de seguridad y salud de empleados, reuniones con proveedores y contratistas, visitas de estudiantes a instalaciones, etc.-.

Nuestros grupos de interés están identificados a partir de la observación y la interacción con el entorno, del análisis de los procesos internos, del impacto de las actividades de la organización y de la comunicación con nuestros interlocutores. Los grupos de interés identificados son:

1. Accionistas
2. Clientes
3. Comunidad, Instituciones públicas y privadas
4. Empleados
5. Prescriptores
6. Proveedores de bienes y servicios



Nuestros accionistas

Trabajamos para dar respuesta a las necesidades de información puntual y de transparencia de los accionistas. Los canales de comunicación y diálogo con los accionistas son:

- La Junta General de accionistas
- El servicio de atención telefónica específico
- El correo electrónico específico: accionistas@gcpv.com
- La página web corporativa, sección de accionistas e inversores

Los mecanismos que aseguran la confianza de los accionistas con respecto a la gestión son:

- La estructura formalizada de toma de decisiones
- Los sistemas de gestión de riesgos, vigilancia y control
- La formalización de las políticas internas
- Los informes de resultados y gestión
- Mecanismos de resolución de posibles conflictos de intereses
- La elaboración de planes estratégicos
- El código ético
- Canal de Comunicación Interna por incidencias en el ámbito financiero



Nuestros clientes

Compromiso con la calidad

Nuestros clientes son el centro de nuestra actividad, por eso nos centramos en establecer relaciones duraderas, fundadas en la mutua confianza, honestidad, responsabilidad profesional y aportación de valor.

Desde 1903, Innovamos, diseñamos y comercializamos productos y servicios de máxima calidad, aportando a nuestros clientes un valor diferencial respecto al resto de ofertas del mercado.

Las distintas actividades del Grupo cuentan con sistemas de gestión que aseguran la completa calidad de nuestros productos, fabricados con la responsabilidad medioambiental. Las comunicaciones con nuestros clientes, se hace con confianza y transparencia, proporcionando información rigurosa, veraz, completa y comprensible. Estamos en permanente contacto con nuestros clientes a través de diversos canales que nos permiten analizar la información relevante y actuar en consecuencia:

- Visitas periódicas a clientes de los comerciales y de la asistencia técnico comercial para asesorarles en las aplicaciones de nuestros productos.
- Atención On Line a través del Canal Digital para clientes.
- Organización de foros en los diferentes ámbitos de actividad.
- Relaciones con las diferentes administraciones públicas y privadas.
- Presencia en asociaciones y organismos empresariales.
- Gestión continua de incidencias y reclamaciones.
- Envío de comunicaciones relevantes.

La información obtenida se dirige a la mejora de procesos operativos, la adaptación de nuestras políticas y estrategias, además de a la mayor sensibilización de los empleados para mejorar la satisfacción de las necesidades de nuestros clientes.

El Grupo ofrece a sus clientes un servicio comercial online llamado Canal Digital de clientes, que ofrece la posibilidad de operar con nosotros los 365 días del año. Este servicio está accesible en nuestra web corporativa www.valderrivas.es, pulsando en "Canal cliente". Desde aquí se puede con-

sultar albaranes de entrega, guardar copias de facturas e imprimirlas, visualizar el estado de cuentas, visualizar el estado de un pedido, hacer pagos, así como realizar sugerencias. También se accede a certificados y documentación técnica de productos.



La comunidad e instituciones públicas y privadas

Compromiso con el desarrollo de nuestro entorno.

La legitimidad de nuestra actividad y operación se basa en la confianza y la calidad de las relaciones que mantenemos con las instituciones públicas y privadas, y las comunidades locales en las que estamos integrados.

Por ello, en nuestro caso es importante mantener canales de comunicación, diálogo y colaboración con las instituciones, los agentes sociales y los grupos locales con intereses en nuestra organización.

Con las instituciones y organizaciones sociales - asociaciones de vecinos, organizaciones ecologistas, universidades, sindicatos, asociaciones empresariales, fundaciones, medios de comunicación local- estrechamos relaciones mediante una variedad de actuaciones y canales de comunicación como son:

- Publicación (Informe de Gestión Anual, Cuentas Anuales, Memoria de Sostenibilidad y Declaraciones Medioambientales)
- Participación en seminarios
- Colaboración con entidades educativas, profesionales, sociales y ambientales
- Medios de comunicación (participación en coloquios y entrevistas)
- Acciones de carácter social
- Visitas específicas a instalaciones



Nuestros empleados

Compromiso con la salud, la seguridad, el desarrollo profesional y el respeto a las personas.

La satisfacción y motivación del equipo humano es uno de nuestros principales retos y nuestra ambición es incrementarlas, siendo conscientes de que es un camino en el que siempre se abren oportunidades de mejora.

La prevención de los riesgos laborales constituye para el Grupo CPV un elemento diferenciador y un requerimiento indispensable para proteger la salud y la seguridad de nuestros empleados y colaboradores. Fruto de la relación estrecha con los empleados y de su implicación en los diversos comités, contamos con un sistema de gestión adecuado a las necesidades operativas.

La política de seguridad y salud ampliamente consolidada se desarrolla en los planes anuales de actividad preventiva de cada centro de trabajo, continuando con las campañas de sensibilización que se vienen divulgando en los últimos años.



Nuestros proveedores de bienes y servicios

Compromiso con la garantía de calidad en la cadena de suministros

Establecemos canales de comunicación y colaboración con proveedores, conscientes de que la satisfacción última de las necesidades de los clientes depende de la cadena de aprovisionamiento.

El Grupo vela por la calidad de los productos que se incorporan en el proceso de producción. Se busca la igualdad de oportunidades en la selección de proveedores, la concu-

rrencia objetiva y la transparencia del proceso y se establecen las condiciones de precios y los mecanismos para asegurar el pago de facturas.

Con el propósito de avanzar en el compromiso de extender a proveedores y contratistas nuestras políticas de calidad, medio ambiente y prevención de riesgos laborales, les hacemos entrega de la documentación precisa de gestión medioambiental y de prevención, seguridad y salud laboral, además de fijar contractualmente las especificaciones referidas a la calidad y medio ambiente que les aplican.

2.5 EL GRUPO CPV ALINEADO CON LOS OBJETIVOS DE DESARROLLO SOSTENIBLE (ODS)

El 25 de septiembre de 2015, 193 países, entre ellos España se comprometieron con los 17 Objetivos de Desarrollo Sostenible (ODS) de Naciones Unidas y su cumplimiento para el año 2030. El 2030 nos puede parecer que está todavía muy lejos, sin embargo, estos 17 objetivos no se pueden conseguir a corto plazo. Para poder conseguirlos se necesita que los países, sus gobiernos, las empresas y los ciudadanos se comprometan con determinación en la consecución de los mismos.

En el Grupo CPV sabemos de la necesidad de la empresa privada para poder mitigar estos retos globales, por lo que seguimos implementando buenas prácticas y medidas en

materia de RSC para contribuir progresivamente al cumplimiento de los ODS.

Existen 4 ODS con los que el Grupo CPV contribuye durante toda su cadena de valor:

Industria, Innovación e Infraestructura (ODS 9)

Utilizando e incorporando las mejores técnicas disponibles, fomentando la transformación digital y buscando continuamente tecnologías innovadoras que nos permita fabricar productos de construcción para infraestructuras resilientes y sostenibles.

Ciudades y Comunidades Sostenibles (ODS 11)

Buscando soluciones para reducir el consumo de agua de nuestras instalaciones, el consumo de energía eléctrica y utilizando residuos como materias primas alternativas o como combustibles alternativos.

Producción y Consumo Responsables (ODS 12):

Fomentando el uso eficiente de los recursos materiales naturales sustituyéndolos por subproductos industriales, así como el uso de combustibles alternativos con alto contenido en biomasa evitando que terminen en vertederos.

Acción por el Clima (ODS 13)

Colaborando con diferentes grupos de interés en buscar soluciones innovadoras para mitigar las emisiones de CO₂. Monitorizando las emisiones de CO₂ en continuo e implantando objetivos de reducción de nuestras emisiones de CO₂ cada año.

Mediante la siguiente infografía se muestra la relación directa entre el sector cementero y los ODS a través de su cadena de valor. Las fases de extracción de recursos naturales y producción son las que más impacto tienen sobre los ODS.





GRUPO
CEMENTOS
PORTLAND
VALDERRIVAS





3.

GOBIERNO
CORPORATIVO

El Grupo entiende la aplicación de los principios y de las mejores prácticas de buen gobierno como un elemento estratégico que forma parte de la cultura de la organización y que constituye una parte esencial de los compromisos y responsabilidades que asume con los accionistas y con la sociedad.

Este capítulo contiene un resumen de la descripción de los órganos de Gobierno Corporativo de Cementos Portland Valderrivas, S.A. durante 2020, si bien, la información sobre la composición del Consejo de Administración y sus Comisiones, está actualizada al mes de junio de 2021.



3.1 LA JUNTA GENERAL DE ACCIONISTAS

Los accionistas participan de forma activa en las Juntas Generales, mediante su presencia física o la debida representación, con lo cual se da respuesta a los derechos de información, participación y asistencia de los accionistas a la Junta General. Adicionalmente, al tiempo de la convocatoria, la sociedad informa de manera clara y exacta sobre los trámites para la emisión de voto por representación o por correspondencia postal.

La sociedad pone a disposición de los accionistas mecanismos que les permiten comunicar recomendaciones a la Dirección, ya sea telefónicamente o a través de una dirección

de correo electrónico que permiten transmitir a la organización todas aquellas consultas y recomendaciones que nuestros accionistas deseen. La información de contacto se encuentra incluida en nuestra página web www.valderrivas.es y en el apartado correspondiente a accionistas e Inversores.

Con ocasión de la convocatoria de la Junta General de Accionistas de 2021, la sociedad habilitó los sistemas para la emisión de voto por representación, con especial indicación de los formularios a utilizar para la delegación de voto, así como los procedimientos para la emisión de voto por correo postal.

3.2 EL CONSEJO DE ADMINISTRACIÓN

El Consejo de Administración asume, como núcleo de su misión, la aprobación de la estrategia de la compañía y la organización para su puesta en práctica, así como la supervisión y el control de la Dirección para que cumpla los objetivos de la empresa.

A la fecha de elaboración de la presente Memoria, el Consejo de Administración de Cementos Portland Valderrivas, S.A. está presidido por EAC, Inversiones Corporativas, S.L., representada por Dña. Alicia Alcocer Koplowitz, siendo el Consejero Delegado de la compañía D. Gerardo Kuri Kaufmann. En su conjunto, el Consejo de Administración está compuesto por 8 miembros, siendo 1 de ellos consejero ejecutivo, 5 consejeros externos dominicales y 2 consejeros externos independientes.

Corresponde a la Junta General el nombramiento y separación de los consejeros, quienes ejercerán su cargo por el plazo que marque la Junta General de Accionistas al tiempo de su nombramiento, sin que en ningún caso pueda exceder de cuatro años, de acuerdo con los Estatutos de la Sociedad. Podrán ser reelegidos una o más veces por los períodos que establezca la Junta, con el plazo máximo, en cada reelección, de cuatro años.

Para lograr mayor eficacia y transparencia en el ejercicio de las facultades y cumplimiento de las funciones que tiene atribuidas, el Consejo de Administración cuenta con dos comisiones operativas a fecha de la emisión de esta memoria: la Comisión de Auditoría y Control y la Comisión de Nombramientos y Retribuciones.

3.2.1. La Comisión de Auditoría y Control

Su función principal es servir de apoyo al Consejo de Administración en sus cometidos de vigilancia y control, mediante la revisión periódica del proceso de elaboración de la información económico-financiera, de sus controles internos y de la independencia del Auditor externo.

A la fecha de emisión del presente informe, la Comisión de Auditoría y Control está compuesta por 4 consejeros:

2 consejeros externos dominicales y 2 consejeros externos independientes, uno de los cuales la preside. Son nombrados por el Consejo de Administración por un periodo no superior al de su mandato como consejeros. Ninguno de los miembros de la actual comisión tiene la condición de consejero ejecutivo.

3.2.2. La Comisión de Nombramientos y Retribuciones

Entre las funciones de esta comisión destaca la de proponer y/o informar, según sea el caso, los nombramientos y ceses de los miembros del Consejo de Administración y de sus comisiones, el régimen de retribuciones de los consejeros y de los primeros ejecutivos del Grupo y revisarlo de manera periódica para asegurar su adecuación a los cometidos desempeñados por aquéllos, así como informar de los eventuales conflictos de interés que puedan afectar a los Consejeros.

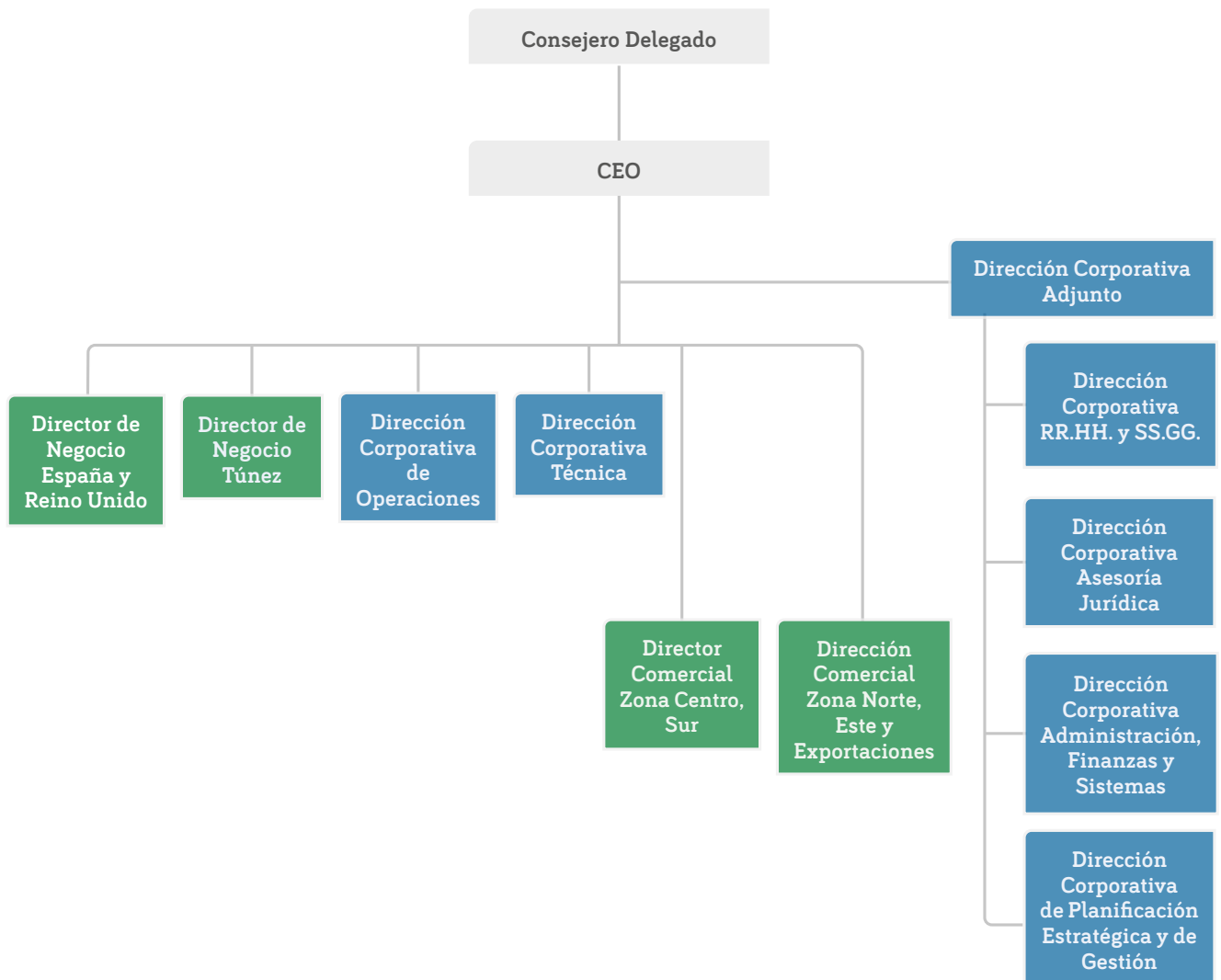
La Comisión de Nombramientos y Retribuciones está compuesta por 4 consejeros: 2 consejeros externos independientes, de los cuales uno la preside y 2 consejeros externos dominicales. Ninguno de los miembros de la actual comisión tiene la condición de consejero ejecutivo.



3.3. ESTRUCTURA ORGANIZATIVA

La estructura organizativa está diseñada para apoyar al máximo ejecutivo en la gestión del Grupo analizando y estudiando todos los asuntos relevantes para el buen fun-

cionamiento de las áreas y actividades que lo conforman. A fecha de julio de 2021. La estructura organizativa está configurada de acuerdo con el siguiente cuadro.



- Funciones Negocio/Mercado
- Funciones de Apoyo

3.4. GESTIÓN DE RIESGOS

El contexto

El negocio principal de Grupo CPV en España, la producción, venta y distribución de cemento, hormigón, árido y mortero, está afectado de manera significativa por la evolución del sector de la construcción y la obra pública, que pueden influir en sus resultados, así como por otros factores que afectan al normal desarrollo de sus actividades y al logro de sus objetivos.

Adicionalmente, cuenta con inversiones en Túnez, Estados Unidos, Reino Unido y Holanda, lo que implica la incorporación a las operaciones del Grupo de marcos normativos, mercados y entornos financieros diferentes. Dichas circunstancias conducen a la necesidad de gestionar los riesgos, desarrollando mecanismos para su evaluación, gestión y minimización, a través de procedimientos y políticas desarrollados por Grupo CPV a tal efecto.



El Modelo de Gestión Integral de riesgos del Grupo

El Consejo de Administración del 28 de enero de 2009 aprobó la política de control y gestión de riesgos, que establece las directrices de actuación ante los riesgos y amenazas que puedan afectar a las sociedades del Grupo, para que puedan ser identificados, medidos y controlados.

En 2020 se ha llevado a cabo una actualización del mapa de riesgos, tomando como base el Modelo de Gestión Integral de Riesgos del Grupo, que incluye:

- La identificación de los distintos tipos de riesgo (estratégicos, cumplimiento, financieros y operacionales) a los que se enfrenta la Sociedad.
- La medición de los riesgos identificados mediante procedimientos y estándares homogéneos y comunes en todas las sociedades, realizando una medición del impacto y probabilidad de cada riesgo y cómo repercute en la consecución de objetivos.
- La fijación del nivel de riesgo que la Sociedad considera aceptable sobre la base de los riesgos identificados.
- El establecimiento de medidas para mitigar el impacto de los riesgos críticos identificados en caso de que llegaran a materializarse.
- La información y comunicación del modelo de gestión de riesgos debe transcurrir de manera fluida entre los integrantes del Sistema (Gestores de Riesgos, Comisión de Auditoría y Control, Dirección Corporativa de Auditoría Interna).

En el Modelo de Gestión Integral de Riesgos implantado, la función de control sobre los riesgos identificados reside en los Gestores de los Riesgos y responsables de los procesos de negocio. La función de seguimiento es llevada a cabo por un Comité de Gestión de Riesgos.

Adicionalmente, la Comisión de Auditoría y Control, en su labor de supervisión y gestión de los riesgos de la sociedad, analiza periódicamente la evolución de los riesgos principales.

Mapa de riesgos

Durante el año 2020 se ha llevado a cabo una actualización del Mapa de Riesgos del Grupo, en la que se definieron los correspondientes planes de acción de cara a su mitigación.

Los riesgos se clasifican según su naturaleza:

- Riesgos Estratégicos.
- Riesgos de Cumplimiento.
- Riesgos Financieros.
- Riesgos Operacionales.



Fueron identificados como principales riesgos corporativos los siguientes:

1. Crisis sanitaria. Ritmo de recuperación 2021-2022
2. Reforma regulación CO₂. Cambios futuros y adaptación de medio- largo plazo.
3. Regulación y riesgos en materia de competencia.
4. Evolución de la tarifa eléctrica (España).
5. Situación político-social en Túnez y evolución futura.

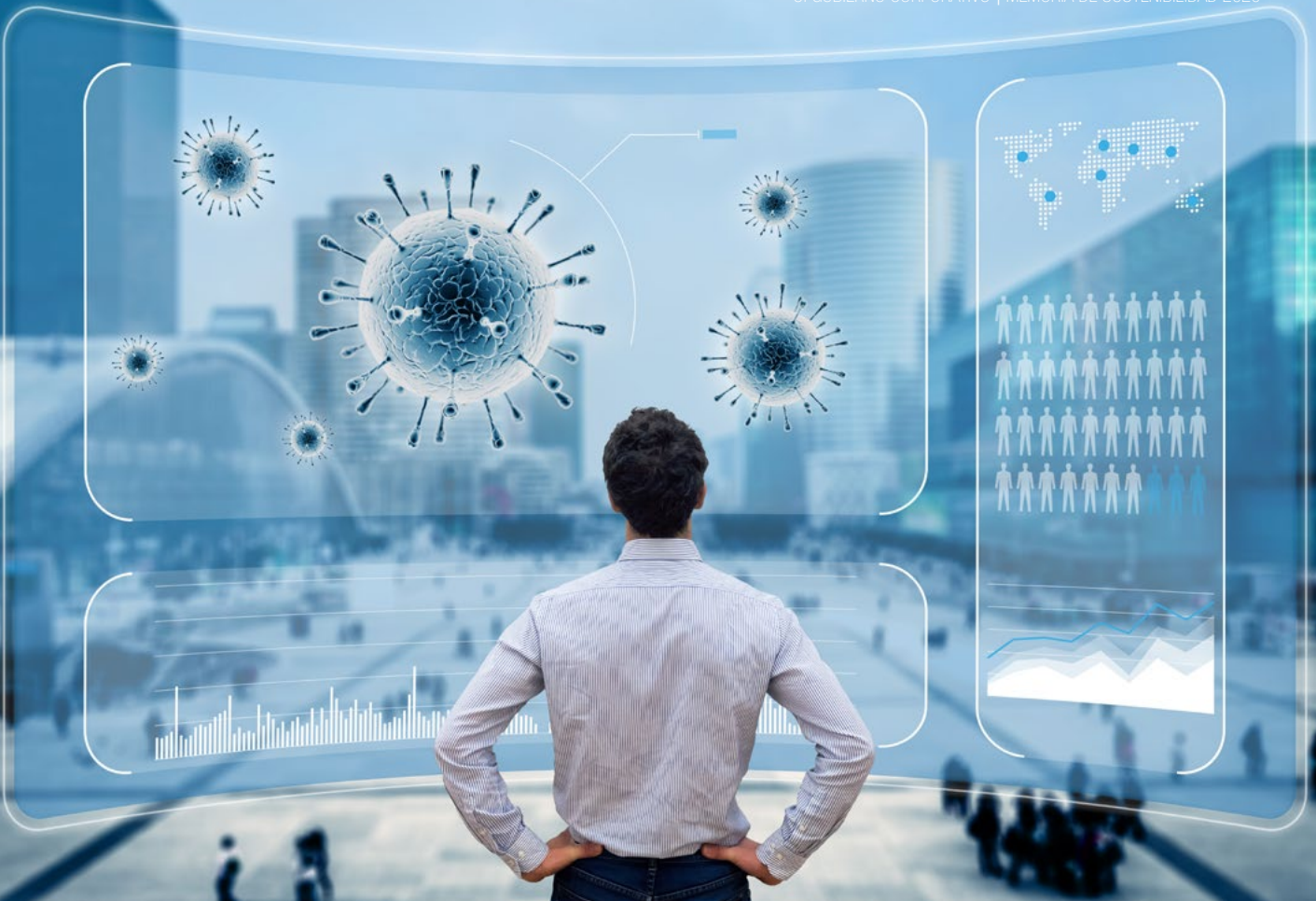
Por otro lado, y a partir de la modificación del Código Penal español, introducida por la Ley Orgánica 5/2010, de 22 de junio, que reconoce la responsabilidad penal de las personas jurídicas para determinados delitos, el Consejo de Administración de Cementos Portland Valderrivas, de 21 de diciembre de 2010, aprobó un Plan de Actuación en materia Penal que constituye un Sistema de Prevención y Control de Ilícitos Penales. Tras las modificaciones introducidas por la Ley 1/2015, de 30 de marzo, en el Código Penal, el sistema ha sido actualizado y adaptado a las nuevas exigencias normativas.

El Consejo de Administración de Cementos Portland Valderrivas, S.A. aprobó en 2018 una nueva versión del Código Ético y Conducta de GCPV que ratifica el compromiso firme del Grupo por una conducta ejemplar de todos sus miembros y trata de responder con integridad y máximo nivel de conducta ética a las expectativas que la sociedad espera de una organización como Grupo CPV en cualquier territorio donde desarrolla su actividad.

Asimismo, el "Canal Ético" recibe las comunicaciones de los empleados respecto a:

- Posibles infracciones del Código Ético y de Conducta.
- Presuntas irregularidades en los sistemas de control y procedimientos internos.
- Presuntas conductas de acoso laboral y sexual.

Grupo CPV, integrado en el modelo de cumplimiento del Grupo FCC, participa en el Comité de Cumplimiento del Grupo FCC a través de su Compliance Officer.



Materialización de riesgos en 2020

La crisis sanitaria causada por la Covid-19 impactó en el sector cementero y construcción en general causando una caída en el consumo de un 9,7% en el conjunto del año 2020, modificando la tendencia de crecimiento registrada durante 2019. Durante 2021 el riesgo asociado y posible impacto queda sujeto a la evolución de la pandemia y es un aspecto que puede influir en la recuperación de los mercados.

En 2021 comienza la fase IV de aplicación del Sistema de comercio de derechos de emisión de la Unión Europea (EU ETS, por sus siglas en inglés). Esta nueva etapa trae consigo una nueva normativa, así como nuevos formatos y adaptaciones de la normativa existente. La Comisión Europea ha actualizado el objetivo de reducción de emi-

siones a largo plazo y el precio del derecho de emisión ha evolucionado al alza desde los niveles existentes en 2020. En respuesta, Grupo CPV continúa con su estrategia de reducción de emisiones en todos sus negocios.

El precio de la electricidad mantiene su tendencia alcista desde finales de 2020, con niveles históricamente elevados en 2021 en España y Europa. Dada su relevancia en el apartado de costes en el negocio cementero, se han intensificado las medidas orientadas a la estabilización del coste eléctrico y priorizando el suministro eléctrico procedente de fuentes de energías limpias y renovables.

Asimismo, durante el ejercicio 2020, al igual que en los años precedentes, el Grupo no se ha visto involucrado en ningún incidente de corrupción.



GRUPO
CEMENTOS
PORTLAND
VALDERRIVAS





4.

DESEMPEÑO
ECONÓMICO

La situación económica del Grupo en 2020 se recoge en las cuentas anuales consolidadas que han sido preparadas a partir de los registros de contabilidad mantenidos por la sociedad y por las restantes entidades integradas en el perímetro de consolidación a 31 de diciembre de 2020.

Cada sociedad prepara sus cuentas anuales siguiendo los principios y criterios contables en vigor en el país en el que realiza las operaciones, por lo que en el proceso de consolidación se introducen los ajustes y reclasificaciones necesarios para homogeneizar entre sí tales principios y criterios y adecuar éstos a las NIIF-UE (Normas Internacionales de Información Financiera de la Unión Europea), y demás disposiciones del marco normativo de información financiera que resultan de aplicación en España.

Durante el año 2020 se han producido los siguientes hechos relevantes que han impactado en los estados financieros del Grupo:

- Con fecha 29 de julio de 2020 se ha firmado un contrato de novación y de ratificación de garantías en el que se recogió un nuevo calendario de amortización del contrato de financiación sindicado original de 29 de julio de 2016 para extender un año adicional la última cuota pagadera el 29 de julio de 2021,



esto es, al 29 de julio de 2022 y adaptar los covenants financieros para el año de extensión.

- En paralelo a la firma de la novación del contrato de financiación senior, se ha firmado un convenio modificatorio del convenio firmado el 29 de julio de 2016 en el que se acuerda la extensión del vencimiento por un año, fijándolo en 78 meses contados a partir de la fecha del contrato, esto es, al 29 de enero de 2023.

4.1. CLIENTES

El reparto por actividades del importe neto de la cifra de negocio consolidada del Grupo, para el período 2018-2020 se presenta en la tabla adjunta:

Ventas Netas (miles de €)

| UNIDAD DE NEGOCIO | NIIF 2018 | NIIF 2019 | NIIF 2020 | VARIACION 20/19 (%) |
|--------------------|----------------|----------------|----------------|---------------------|
| Cemento | 341.267 | 374.520 | 345.237 | (7,82) |
| Hormigón y mortero | 25.678 | 32.038 | 30.633 | (4,38) |
| Áridos | 5.855 | 6.655 | 6.768 | 1,70 |
| Total | 372.799 | 413.213 | 382.638 | (7,40) |

El Grupo facturó más de 382,6 millones de euros en 2020, casi un 8% menos con respecto al 2019. La caída ha estado provocada por la disminución de volúmenes facturados en los mercados locales de España y Túnez, principalmente en los meses de marzo y abril, como consecuencia de las medidas de confinamiento aplicadas durante esos meses debido a la Covid-19, así como por una bajada de las exportaciones realizadas desde ambos mercados.

En España la facturación en el mercado interior ha disminuido un 4,6% hasta 237,9 millones de euros. En el mercado local de Túnez la caída ha sido del 2,5%, hasta los 57,9 millones de euros de cifra de negocios. En ambos mercados la favorable evolución de los precios ha compensado parcialmente la reducción de la demanda del mercado interior provocada por la pandemia de la Covid-19.

Los ingresos por exportaciones de cemento y Clinker en 2020 se han reducido un 17,6% en España y un 44% en Túnez con respecto al año 2019.

El importe del EBITDA del Grupo ha alcanzado 139,9 millones de euros, incrementándose un 61,9% respecto al año pasado, debido principalmente a los ingresos obtenidos por las operaciones de venta de derechos de gases de efecto invernadero por importe de 58,9 millones de euros en 2020 frente a los 5,6 millones en 2019.

El resultado bruto de explotación del año 2020 sin tener en cuenta el impacto de CO₂ ha permanecido en cifras similares a las del año anterior, alcanzando 80,9 millones de euros frente a los 80,6 millones de 2019, un 0,4% respecto al 2019.



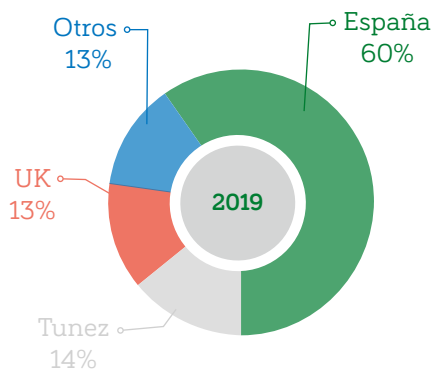
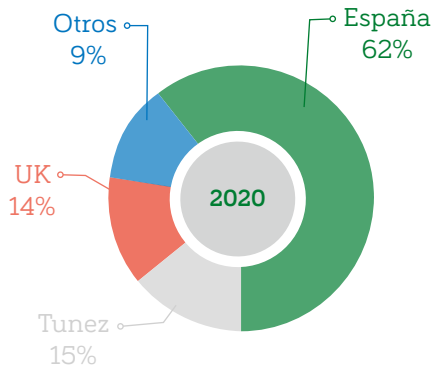
El impacto negativo de los menores volúmenes de venta se ha logrado compensar con menores costes de electricidad y combustibles y medidas de optimización de costes de personal y mantenimiento.

Resultados (miles de euros)

| | NIIF 2018 | NIIF 2019 | NIIF 2020 | VARIACIÓN 19/20 (%) |
|-------------------------------|------------------|------------------|------------------|------------------------|
| Facturación | 372.799 | 413.213 | 382.639 | (7,40) |
| EBITDA* | 70.884 | 86.379 | 139.854 | 61,9 |
| Resultado neto Atribuible | 8.338 | 47.441 | 69.800 | 47,1 |
| Resultado neto por Acción (€) | 0,09 | 0,31 | 0,45 | 45,1 |
| Empleo Medio | 1064 | 1077 | 1045 | (3,0) |
| Activo Total | 1.393.431 | 1.311.808 | 1.268.331 | (3,3) |

En el año 2020 las ventas internacionales han supuesto un 37,8% de la facturación, resultado muy parecido al año anterior.

VENTAS DEL GRUPO



4.2. PROVEEDORES

La evolución de los gastos de materias primas, mercancías y servicios contratados por el Grupo han disminuido en un 17,79% tal como se detalla en las cuentas anuales consolidadas del ejercicio 2020 en Aprovisionamiento y Otros gastos de explotación.

Gastos de materias primas, mercancías y servicios (millones de €)

| 2018 | 2019 | 2020 |
|------|------|------|
| 270 | 298 | 245 |

4.3. EMPLEADOS

Asimismo, los gastos de personal del Grupo han disminuido en un 1,02% con respecto al año anterior. Siendo el nº medio de empleados en 2020 de 1.045 efectivos frente a los 1.077 del año 2019. El Grupo aplica criterios de contratación local para la mayoría de los puestos de trabajo en las diferentes localizaciones en las que opera.

Gastos de Personal (miles de €)

| 2018 | 2019 | 2020 |
|--------|--------|--------|
| 55.286 | 58.058 | 57.467 |

4.4. PROVEEDORES DE CAPITAL

Los fondos propios del Grupo ascienden a 877 millones de euros, mientras que la deuda neta con terceros es de 174,6 millones de euros. Durante el año 2020 se ha amortizado deuda sindicada por importe de 119 millones de euros, habiéndose amortizado anticipada y voluntariamente 108,2 millones de euros a cuenta de las cuotas de amortización previstas para el ejercicio 2021 y de la cuota final del préstamo.

Al 31 de diciembre de 2020 la deuda neta con terceros se sitúa en 174,5 millones de euros.

Grupo Cementos Portland Valderrivas (miles de €)

| | NIIF 2018 | NIIF 2019 | NIIF 2020 | VARIACION 20/19 (%) |
|---|-----------|-----------|-----------|---------------------|
| Fondos Propios | 752.000 | 809.000 | 877.000 | 8,41 |
| Deuda Neta | 336.788 | 294.264 | 174.619 | 40,65 |
| Resultado netos generados por las operaciones | 70.293 | 87.227 | 140.574 | (61,16) |
| Dividendo/Título | 0 | 0 | 0 | - |

4.5. IMPACTOS ECONÓMICOS INDIRECTOS SIGNIFICATIVOS

La industria cementera es un sector clave, con un alto valor estratégico para el país. Uno de los principales derivados del cemento, el hormigón, se utiliza como material estructural a nivel mundial, por lo que es de gran importancia para el desarrollo de infraestructuras de transporte, edificación, o permiten el suministro de materias primas, como el agua o el gas natural.

1 Creamos valor fomentando el empleo estable directo e indirecto, desarrollando las industrias de nuestro entorno y colaborando con la Administración mediante el pago de impuestos.

Generamos una cadena de valor en las comunidades en las que se encuentran ubicadas nuestras instalaciones. Dada la naturaleza de las mismas, contribuimos a las haciendas locales vía impuestos, que revierten en mejoras para estas comunidades en servicios públicos, infraestructuras, etc.

Además de crear empleo directo, fomentamos la implantación de industrias auxiliares o complementarias, cerrando el círculo con la creación de más empleo.

El coste total de adquisición de bienes y servicios del Grupo alcanza los 245,1 millones de euros, y gran parte de es-

tos son adquiridos en los mercados locales o próximos a nuestros centros de negocios, incidiendo una vez más en la creación de riqueza en el entorno.

2 Nuestros productos y servicios permiten la construcción de nuevas infraestructuras que mejoran las comunicaciones y los servicios y dinamizan la economía.

3 El hormigón es un material reciclable, de gran resistencia, versatilidad, de gran eficacia térmica, con una vida útil superior a 100 años y con muy escaso mantenimiento, por lo que se considera un material muy sostenible. Un edificio con contorno de hormigón puede ahorrar hasta el 70% del consumo de energía de climatización o los pavimentos de hormigón pueden ahorrar hasta el 6,7% del consumo de combustible de los camiones.



4.6 VALOR ECONÓMICO DIRECTO GENERADO Y DISTRIBUIDO

Los impactos económicos de la organización los presentamos en el siguiente esquema con el propósito de ilustrar la contribución a la generación y distribución de riqueza en el ámbito de influencia de nuestra actividad empresarial.

ENTRADAS (millones de €)



CERCANÍA
Con nuestros productos construimos un futuro para todos, con especial empeño en el respeto al medio ambiente y la vocación de servicio a los grupos de interés.



INTEGRACIÓN - Participamos en otras empresas y les transmitimos nuestros valores y principios para colaborar con sus gestores, clientes, proveedores y empleados y así crecer con ellos.

SALIDAS (millones de €)



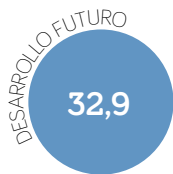
IMPULSO
Trabajamos a diario en aumentar el valor de nuestra empresa y en mantener la confianza de los "nuestros".



RIQUEZA
Colaboramos al desarrollo del tejido industrial y social del entorno para apoyar a nuestras actividades.



FORTALEZA
Contribuimos a la salud, bienestar y desarrollo de nuestro equipo humano, creamos uniones duraderas y fomentamos el empleo.



ESPEZANZA
Actuamos de forma responsable, por eso invertimos en la modernización de los activos tangibles e intangibles, pensando en las generaciones futuras.



APOYO
Las instituciones financieras nos apoyan con recursos, asesoramiento y servicios para el crecimiento y expansión de las actividades del Grupo.



CONTRIBUCIÓN
En nuestra actividad usamos todos los recursos, infraestructuras y servicios públicos, necesarios para nuestro desarrollo por lo que tratamos de corresponder a la prosperidad económica, al cuidado del medio natural y al bienestar social sin eludir nuestra responsabilidad.



GRUPO
CEMENTOS
PORTLAND
VALDERRIVAS





5

PROTECCIÓN DEL
MEDIOAMBIENTE

5. PROTECCIÓN DEL MEDIOAMBIENTE

En cuanto al alcance de la información ambiental correspondiente al año 2020, esta engloba todas las sociedades con actividad de fabricación de cemento ubicados en los distintos mercados geográficos de España y Túnez, debido a que es la operación con mayor peso específico en el desempeño ambiental.

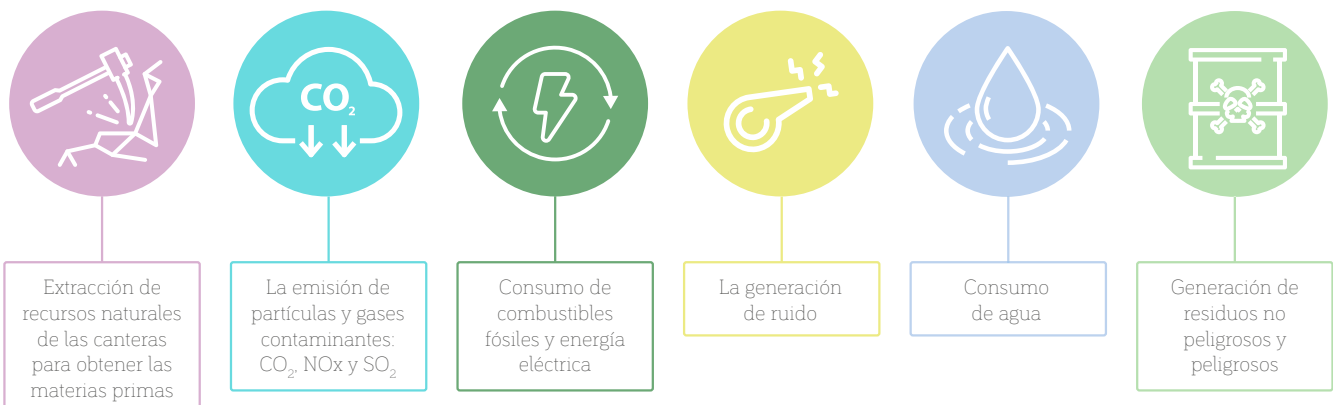
El compromiso con la protección y la conservación del medio ambiente y la mejora continua, junto con la conservación de la biodiversidad, son principios estratégicos dentro de nuestra organización y se definen en la Política Ambiental adaptada a los nuevos requisitos de la Norma UNE EN ISO 14001:2015.

El Grupo Cementos Portland Valderrivas define su estrategia basándose en los principios de su política ambiental:

- Dotar de los recursos y medios necesarios para cumplir los objetivos ambientales y la legislación ambiental aplicable, adquiriendo compromisos ambientales con la voluntad de ir más allá de su estricto cumplimiento.
- Promover una política de mejora continua de las instalaciones productivas y de los aspectos ambientales de los productos, actividades y servicios sobre los que tenemos influencia.
- Identificar los riesgos y oportunidades de nuestras actividades para planificar de manera eficaz la implantación de medidas de protección, prevención, actuación y remediación.
- Fomentar la lucha con el cambio climático, controlando y reduciendo las emisiones de gases de efecto invernadero.
- Promover la sostenibilidad de los recursos naturales, introduciendo principios de economía circular, propiciando el uso de combustibles y materias alternativas, especialmente en la fabricación de cemento.
- Reducir los vertidos de aguas residuales y optimizar el consumo de agua.
- Favorecer la minimización de residuos, tanto peligrosos como no peligrosos, propiciando la reducción, reutilización o reciclaje, incluyendo su valorización energética frente a la eliminación o el vertido.
- Conservar el entorno natural de las instalaciones reduciendo, mitigando o restaurando cualquier impacto adverso al medio ambiente y preservando la biodiversidad.
- Incorporar consideraciones de carácter ambiental en la planificación estratégica, en los programas de inversiones y en la adquisición de equipos y profundizar en la aplicación de las Mejores Técnicas Disponibles (MTD) en los procesos.
- Facilitar la formación y sensibilización de nuestros empleados en materia medio ambiental.
- Divulgar nuestros principios ambientales y sostenibles a los grupos de interés.



El desarrollo de la Política ambiental se plasma fundamentalmente en planes de acción dirigidos a la minimización de los aspectos ambientales más significativos en la producción de cemento:



5.1 LUCHA CONTRA EL CAMBIO CLIMÁTICO

Tras el Acuerdo de París de 2015 que supuso un hito histórico en la lucha mundial contra el cambio climático al comprometerse los países firmantes a contener el incremento de la temperatura de la Tierra, la Unión Europea presentó a finales del año 2019 el Pacto Verde Europeo, que plantea una nueva estrategia para alcanzar una sociedad próspera y justa, basada en una economía eficiente en el consumo de recursos y fija como objetivo lograr la neutralidad climática en el año 2050. Por otra parte, el Gobierno de España ha elaborado un Plan Nacional Integrado de Energía y Clima, en el que plantea objetivos concretos de reducción de emisiones de gases de efecto invernadero.

El sector cementero español, a través de la agrupación Oficemen, espera convertirse en un actor clave en la transición ecológica y tiene capacidad para contribuir a conseguir los objetivos nacionales de neutralidad climática. Para ello se han elaborado unas hojas de ruta para conseguir la disminución de emisiones de CO2 con el fin de alcanzar la neutralidad climática en 2050.

El Grupo CPV, como parte relevante del sector en los países donde opera, asume la lucha contra el cambio climático como uno de sus principales retos para los próximos años y desarrolla, a partir de las líneas estratégicas sectoriales, las

acciones específicas para la reducción de gases de efecto invernadero.

Para obtener una mejora de los indicadores ambientales y climáticos se desarrollan las siguientes líneas de actuación, teniendo en cuenta el contexto actual de cada instalación, sus recursos tecnológicos, humanos y económicos, la legislación aplicable y las expectativas de las partes interesadas:

- **Economía circular:** incrementado la valorización material y la valorización energética con un mayor uso de materias primas descarbonatadas, combustibles de residuos valorizables y de biomasa.
- **Emisiones de gases de efecto invernadero:** disminuyendo los factores de emisión en la descarbonación de materias primas y en la oxidación de combustibles alternativos.
- **Eficiencia energética:** optimizando el mix de combustible, sistemas expertos en el proceso de fabricación y transición hacia tecnologías de iluminación LED.
- **Incremento del mix de energías renovables:** apostando por proyectos de instalación de plantas de generación eléctrica solar y/o eólica e incrementando el consumo de biomasa vegetal en la fabricación de clinker.

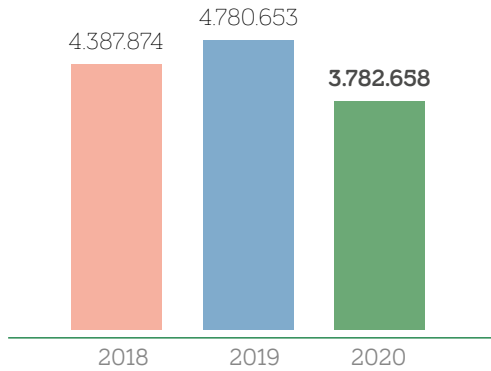


Emisiones de CO₂

Las emisiones directas de CO₂ en 2020 han alcanzado las 3.782.658 toneladas, lo que supone un descenso de un 20,87% con respecto al ejercicio anterior, debido principalmente a un notable incremento en sustitución másica respecto al año 2019, en el que la producción de clinker fue mucho mayor.

Emisiones de CO₂ directas

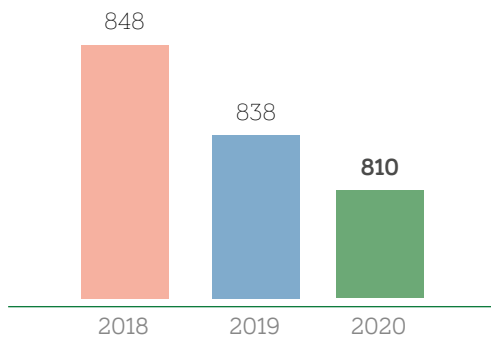
(t) Grupo



El factor de emisión de CO₂ del Grupo en el 2020 se ha reducido en un 3,4% con respecto al año anterior, debido a un incremento en los porcentajes de sustitución energética y a una buena eficiencia de combustión en los hornos de clinker del grupo.

Factor de CO₂

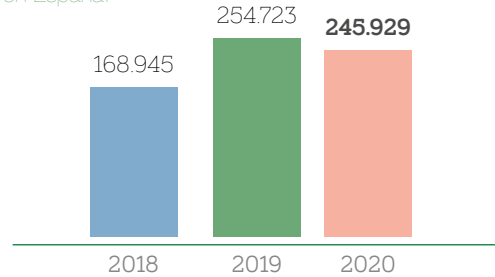
(kg/t clinker) Grupo



Para contribuir a la disminución de emisión de CO₂ a la atmósfera, el Grupo fomenta el uso responsable de combustibles fósiles y apuesta por la biomasa como combustible alternativo, lo que se ha traducido en 1.435.982 toneladas de emisiones de CO₂ evitadas en España a lo largo de los últimos 10 años. A continuación, se muestra la evolución de las toneladas de CO₂ evitadas en España por la valorización de biomasa en las fábricas de cemento. En 2020 se emplearon 204.606 toneladas de combustibles recuperados, incrementándose en volumen en un 2,06 % con respecto al año 2019, y se ha evitado la emisión de 245.929 t de CO₂ de origen fósil a la atmósfera.

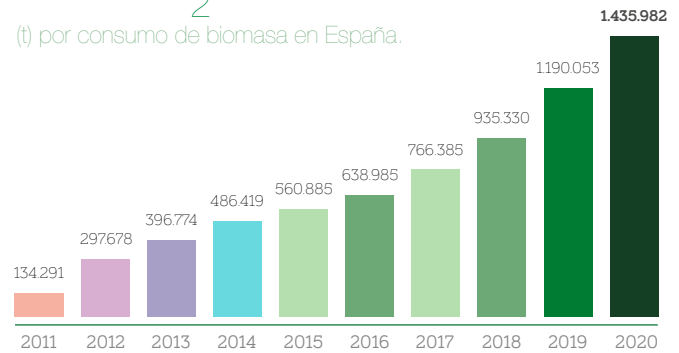
Emisiones de CO₂ (t) evitadas

de origen fósil por consumo de biomasa en la fabricación de cemento en España.



Acumulado de emisiones de CO₂ evitadas

(t) por consumo de biomasa en España.



Consumo de combustibles alternativos 2020 en España



204.606

toneladas de combustibles recuperados.

CO₂ Evitado

254.929 t a la atmósfera

Equivale a las emisiones de **171.339** turismos

ó a **1.093** vuelos de ida y vuelta Madrid/Nueva York.

5.2 CONSUMO SOSTENIBLE DE RECURSOS NATURALES Y ECOEFICIENCIA

La gestión eficiente de las interacciones de las actividades de nuestro Grupo con el medio ambiente y su contexto va adquiriendo cada vez mayor relevancia, y así, la adaptación de la Política Ambiental es fiel reflejo de ello, presidiendo todas las actuaciones de las distintas actividades en aras de nuestro compromiso con el desarrollo sostenible.

El cemento es un elemento esencial en nuestra sociedad y en nuestro Grupo estamos convencidos que su fabricación es compatible con la protección del medio ambiente y el respeto a los principios del desarrollo sostenible. Por ello, se asume un enfoque de la gestión ambiental de su fabricación basado en el análisis y gestión del ciclo de vida contemplando las fases de suministro, fabricación, uso y distribución y fin de vida.

El Grupo CPV aplica las líneas básicas de la economía circular, implementando estrategias de valorización energéti-

ca y material de residuos, cuyo fin es la mejora de nuestras condiciones de producción y afrontar el presente y el futuro próximo en unas condiciones de plena garantía de éxito y sostenibilidad de nuestros procesos. El Grupo CPV es un gran reciclador en cuanto a volumen de residuos procedentes de otras industrias como cenizas, escorias, residuos de construcción y demolición, lodos de procesos de fabricación de papel, etc., de esta manera fomentamos el consumo responsable de los recursos naturales mediante la valorización de materiales obtenidos de residuos y de subproductos, que sustituyen a las materias primas naturales para ahorrar recursos naturales no renovables y evitar el impacto que su explotación produce en el medio natural.

En el año 2020 el consumo de materias primas en el Grupo ha disminuido con respecto al año anterior debido a que la producción ha sido inferior.

CONSUMO DE MATERIAS PRIMAS (t)

| | 2018 | 2019 | 2020 |
|-------------|-----------|------------|------------------|
| Total Grupo | 9.341.562 | 10.467.682 | 9.897.461 |

La valorización puede ser material cuando se utiliza un residuo como materia prima, o energética cuando se utiliza un residuo preparado como combustible aprovechando su energía térmica.

Las fábricas de cemento ofrecen una oportunidad para el reciclado de materiales y valorización de residuos desde un punto de vista técnico, ecológico y económico, pues las

características de su proceso productivo les permiten reciclar y valorizar varios tipos de residuos con las condiciones técnicas y ambientales óptimas. En las distintas fases de la producción de cemento se pueden utilizar diferentes residuos y subproductos industriales como materias primas alternativas para la fabricación de crudo, como potenciales adiciones para producir los distintos tipos de cemento y como combustibles alternativos.

Consumo de materias primas alternativas

El Grupo fomenta el consumo responsable de los recursos naturales mediante la valorización de materiales obtenidos de subproductos industriales, que sustituyen a las materias primas naturales para ahorrar recursos no renovables y evitar el impacto que su explotación produce en el medio natural.

La valorización de materias primas alternativas se realiza en dos puntos del proceso de fabricación de cemento: en la elaboración del crudo para la producción de clínker y en la producción de cemento como adición al clínker sin alterar su calidad. En el caso de la sustitución en el crudo, si se trata de materias alternativas descarboxiladas, el beneficio ambiental será de ahorro de recursos naturales y de disminución de emisiones de CO₂.

Las principales materias primas alternativas están agrupadas en la categoría de residuos de centrales eléctricas y otras plantas de combustión (cenizas volantes), y la de residuos de la industria del hierro y el acero (escorias de alto horno). Otras materias primas alternativas empleadas durante 2020 han sido: arenas de fundición, carbonatos de papelera, lodos de cemento, residuos de construcción, tierras contaminadas no peligrosas, chamota de cerámica, lodos de esmerilado, restos de hormigón y cascarilla de hierro, etc.

En nuestro Grupo hemos consumido en el año 2020 un total de 357.637 toneladas de materias primas alternativas de subproductos industriales en clínker y 488.251 toneladas en la fabricación de cemento.

Consumo de combustibles alternativos

La valoración energética de residuos en fábricas de cemento se considera uno de los sistemas más eficientes para la completa destrucción de los compuestos orgánicos, al tiempo que los de carácter inorgánico se combinan con las materias primas y abandonan el proceso formando parte del clínker, siendo una opción prioritaria frente al depósito en vertedero o eliminación, ya que es más respetuosa con el medio ambiente. Esta opción no compite con el reciclado sino que lo complementa, por lo que respeta la jerarquía de gestión de los residuos: prevención, reutilización,



reciclado, valorización energética y eliminación. Algunas de las ventajas que ofrece la valorización energética son:

- No incrementa la cantidad total de gases de efecto invernadero emitida.
- Contribuye al desarrollo sostenible por la conservación de los recursos energéticos no renovables, recuperando la energía que contienen los residuos que ya no se pueden reutilizar ni reciclar.
- Evita la acumulación de residuos en vertederos, gestionándolos de un modo seguro y ecológico, ya que los residuos depositados en vertederos emiten metano al fermentar, un gas de efecto invernadero que contamina 20 veces más que el CO₂.
- Al realizarse la combustión a muy altas temperaturas, es una garantía de tratamiento ambiental adecuado del residuo, ya que se destruye los compuestos orgánicos existentes en el residuo.
- No incrementa la generación de residuos, ya que la co-incineración o valorización no genera escorias ni cenizas, ya que se incorporan al clínker, manteniendo las garantías ambientales y de calidad del producto.
- No pone en peligro la salud humana ni causa perjuicios al medio ambiente, ya que esta operación tiene una mayor regulación administrativa, con mayor control ambiental y límites más estrictos.

En el año 2020 el Grupo CPV mantuvo la valorización energética de combustibles alternativos en sus hornos de clinker. El 43,60% de las toneladas totales de combustibles consumidos en los hornos de clinker han sido combustibles alternativos.

Los residuos que se han valorizado durante el año 2020 han sido, entre otros, harinas cármicas, neumáticos usados, marro de café, lodos de depuradora, Combustibles Derivados de Residuos (CDR), restos de podas y biomasa vegetal, orujillo de aceituna, residuos industriales y fuel blending.

Una necesidad imperante dentro del sector es el reconocimiento de su contribución a la economía circular, a pesar de ser una actividad intensiva en el uso de materias primas, el sector cementero es uno de los grandes recicladores de la economía en cuanto a volumen de residuos procedentes de otras actividades industriales, los cuales son utilizados en la fabricación de sus productos. De tal manera, que en la industria cementera se lleva a cabo la práctica del co-procesado, que se concreta en convertir, de una forma segura para la sociedad y el medio ambiente, los recursos no renovables por residuos bajo estrictas medidas de control.

Eficiencia energética

Las transformaciones asociadas a la fabricación de cemento, que incluyen procesos de cocción y molturación de materias primas, combustibles y de clinker, implican un consumo muy elevado de energía. Dicha energía procede principalmente de los combustibles proporcionando energía térmica y de la electricidad.

Los combustibles habitualmente empleados en las fábricas de cemento en el proceso de producción son aquellos derivados del petróleo, tales como el coque, el fuelóleo y el gasóleo.

El Grupo, consciente del agotamiento al que están sometidos los combustibles fósiles, promueve el mantenimiento de las instalaciones existentes para la generación de energía eléctrica y calorífica a partir de fuentes renovables como el uso de combustibles con biomasa, debido a que son neutros a efectos de emisión de gases.

En una fábrica tipo, los porcentajes de los equipos de mayor consumo corresponden a los molinos de crudo y cemento. La energía eléctrica es usada para la alimentación de motores que mueven las instalaciones principales de la fábrica: trituradoras, ventiladores, molinos, cintas, bombas, etc... Por otra parte la mayor parte de la energía térmica se

consume durante el proceso de descarbonatación y combustión en el horno.

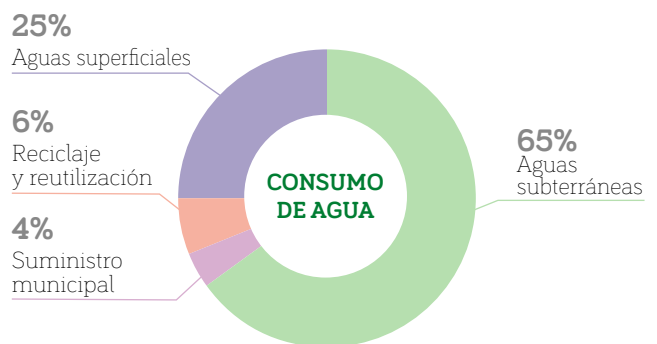
Con el fin de reducir costes, consumos energéticos, así como emisiones a la atmósfera, la mayor parte de las fábricas de cemento españolas han adoptado las MTD (Mejores Técnicas Disponibles) consideradas como técnicas primarias generales. La industria cementera realiza de manera continua el análisis de los consumos energéticos asociados a la producción y de las mejoras que pueden ir incorporando, al ser una de las áreas de reducción de costes de mayor potencial y de gran importancia para la competitividad de la misma.

Gestión del consumo de agua

El consumo de agua en el Grupo va destinada principalmente a procesos de refrigeración de equipos, acondicionamiento de gases previos a la filtración para reducir las emisiones difusas en la zona de cantera, y las zonas de restauración. El agua consumida en 2020 por las actividades de fabricación de cemento en el Grupo CPV supuso 702.740 m³, un 14% menos que en el año 2019, debido a

Procedencia del agua consumida en el Grupo Año 2020

% total del agua consumida



la disminución de producción. El gráfico siguiente muestra el porcentaje del agua consumida en el Grupo según la procedencia.

Las aguas residuales producidas en las actividades del Grupo son principalmente sanitarias y pluviales. Los parámetros de vertido se controlan siguiendo las prescripciones de las autorizaciones otorgadas por las confederaciones hidrográficas u otros organismos competentes. Los parámetros de vertido que se miden son los siguientes:

- Demanda Bioquímica de Oxígeno (DBO5).
- Demanda Química de Oxígeno (DQO).
- Sólidos en Suspensión (SS).
- Aceites y grasas.
- Caudal instantáneo.
- pH.
- Conductividad.

Buenas prácticas en la gestión de residuos

El proceso de fabricación de cemento como tal no da origen a la generación de residuos, siendo por tanto estos derivados de las actividades de mantenimiento de las instalaciones, obras de modificación, limpieza de edificios y laboratorio, entre otros.

Para asegurar la adecuada gestión de los residuos que generamos en nuestras fábricas, estos se recogen de forma selectiva aplicando las medidas contempladas en la legislación vigente. Prevalcen la prevención y la segregación de residuos para almacenarlos hasta su gestión final con gestor autorizado, priorizando la mejor opción siempre que sea posible: reciclado, reutilización y/o valorización frente a la eliminación o disposición en vertedero.

En 2020, el Grupo ha gestionado externamente 9.790 toneladas de residuos no peligrosos y 209 toneladas de residuos peligrosos.



5.3 EMISIONES A LA ATMÓSFERA

En la fabricación de cemento se producen emisiones significativas a la atmósfera debido a la manipulación, almacenamiento y procesado de materiales pulverulentos, así como la cocción del crudo en el horno. Las emisiones más relevantes en los hornos de clínker son:

- Partículas.
- Óxidos de nitrógeno (NO_x).
- Óxidos de azufre (SO₂).
- Dióxido de carbono (CO₂).

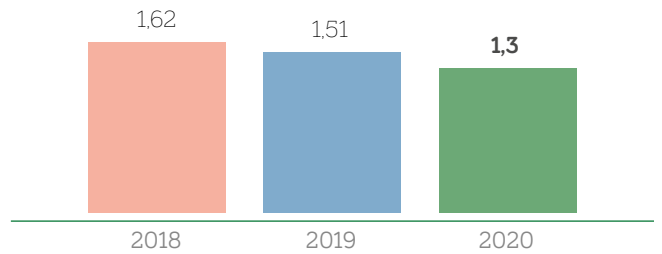
En nuestras fábricas se controlan las emisiones de contaminantes mediante sistemas de medición en continuo para los contaminantes principales en España y Túnez. Así mismo todas las fábricas disponen de los siguientes equipos:

- Analizadores para medición de partículas en los focos canalizados de hornos, enfriadores de clínker, molinos de cemento y molinos de carbón.
- Analizadores de gases multiparamétricos para la medición de NO_x, SO₂, CO, HCl, HF, COT y O₂ en los hornos.

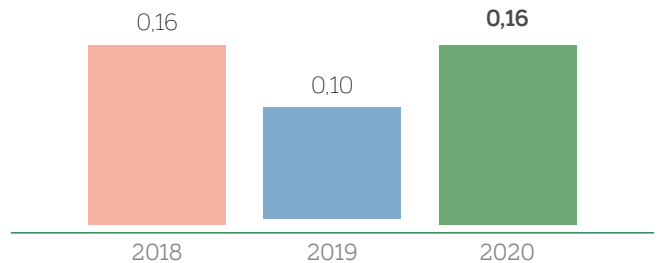
En las siguientes gráficas se presenta la evolución de las emisiones anuales en las fábricas de cemento del Grupo expresadas en Kg de contaminante año por tonelada de clínker producido.



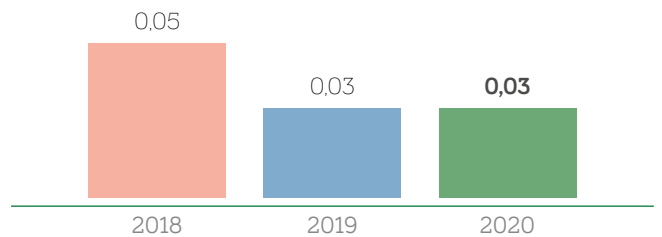
Emisiones de NO_x en el Grupo (kg/t clínker)



Emisiones de SO₂ en el Grupo (kg/t clínker)



Emisiones de Partículas en el Grupo (kg/t clínker)





No hay variaciones significativas en los valores de emisiones en el año 2020 respecto al 2019. La diferencia de los valores del SO₂ se debe principalmente a la composición de la piedra de cantera que se está explotando y al mix de combustibles alternativos con menor porcentaje de azufre. En las fábricas de ce-

mento del Grupo se dispone de la mejor técnica disponible para reducir las emisiones de NOx mediante un sistema de inyección de agua amoniacal.

Asimismo, se realizan mediciones de control de otros contaminantes orgánicos e inorgánicos de acuerdo con la legislación española aplicable en cada caso. Para más información se puede consultar la página web del Registro Estatal de Emisiones y Fuentes Contaminantes (www.prtr-es), donde se pone a disposición del público información sobre las emisiones a la atmósfera, al agua y al suelo de las sustancias contaminantes y datos de transferencias de residuos de las principales industrias, de acuerdo a lo establecido en la legislación internacional (Protocolo de Kiev y Convenio de Aarhus), europea (Reglamento E-PRTR) y nacional (Real Decreto 508/2007 y modificaciones posteriores).

5.4 RESTAURACIÓN DE CANTERAS Y BIODIVERSIDAD

La principal afeción al paisaje de nuestra actividad la constituye la explotación de recursos naturales en las canteras de aprovisionamiento de materia prima, habiéndose definido en el Grupo como reto de futuro el “desarrollo de criterios de gestión integrada para la restauración de canteras y fomento de la biodiversidad”, reto que está acorde con las medidas adicionales de explotación/restauraciones establecidas en las Autorizaciones Ambientales de cada planta.

Para atenuar este impacto se ponen en práctica planes de restauración que permiten rehabilitar o recuperar, en la medida de lo posible, el estado original de las áreas explotadas e incluso mejorarlo en ocasiones.



Restauración de taludes y siembra de cereales. También se observan las balsas de agua que se mantienen para aves y anfibios - planta de Monjos (Barcelona)

Los recursos explotados en las canteras y graveras en España son principalmente calizas, margas arenas y gravas, arcillas, y yesos.

Los métodos más utilizados son la minería de transferencia, que aprovecha los movimientos de tierras generados en la misma actividad extractiva para restaurar paralelamente las zonas ya explotadas, así como el método de banqueo descendente, que permite comenzar los trabajos de restauración sobre los bancos superiores ya explotados.

El Grupo trabaja para seguir avanzando en los trabajos de restauración y rehabilitación de los espacios afectados por sus actividades.



Restauración banco Tn/353 de la zona de la ampliación de la cantera. Se ha realizado la morfología y el aporte de tierra vegetal proveniente de zonas de explotación de la cantera - planta de Monjos (Barcelona)



El Porcal, un ecosistema al pie de las canteras

El Porcal fue hasta el año 2008 una explotación minera dedicada a la extracción de áridos. A principios de los años 70, cuando el boom de la construcción en España necesitaba cubrir su demanda de materiales, el Grupo Cementos Portland Valderrivas, dedicó una parte de las más de 400 hectáreas de la superficie de esta finca a la extracción de áridos silíceos.

A medida que la explotación avanzaba, un fenómeno se iba produciendo. La formación de 15 lagunas de diferentes tamaños y profundidades como resultado de la extracción por debajo del nivel freático. Lagunas que, el Grupo CPV con la colaboración de la Asociación Naturalista Naumanni, fueron remodelando a lo largo de los años mediante el relleno con materiales estériles, dándoles forma con orillas, entrantes y salientes y que han favorecido así la proliferación de la vegetación lagunar convirtiéndolo en un paraíso ideal para la fauna y la flora.



Las lagunas situadas entre las estepas y humedales de los cursos bajos de los ríos Manzanares y Jarama que forman El Porcal, albergan 17 especies de mamíferos entre los que destacan el tejón y la nutria, carnívoros cada vez más escasos en la región de Madrid.

En sus aguas y carrizales se han identificado un total de 184 especies de vertebrados de los que 120 crían o nidifican normalmente, 95 pasan el invierno y el resto son citas esporádicas, según los estudios realizados por la Asociación naturalista Naumanni y SEO/Birdlife



Conviven también 147 especies de aves de las que 15 se encuentran catalogadas en el Catálogo Regional de Especies Amenazadas. El pato colorado tiene aquí la única población reproductora de la Comunidad de Madrid, con más de 15 parejas. La garza imperial cuenta con la mayor colonia de cría de la región con más de 40 parejas. Otras especies interesantes son el bigotudo, pequeño pájaro de los carrizales o el aguilucho lagunero de los que apenas nidifican 40 parejas en toda la comunidad.

El Porcal también cuenta con 14 especies de anfibios y reptiles como el sapillo corredor o el galápago leproso, ambos protegidos, 6 especies de peces y una de insectos, el *Plagiognathus Marcorum*, especie endémica de la Península Ibérica.

5.5 PROCESOS PARA LA MEJORA DE LA GESTIÓN MEDIOAMBIENTAL

Con el fin de asegurar el cumplimiento de los objetivos medio ambientales, el Grupo CPV, establece como herramienta el sistema de gestión ambiental, adaptado a las características, particularidades y necesidades de la organización y de las instalaciones e inspirado en los conceptos que definen la mejora continua.

El sistema de gestión ambiental tiene en cuenta el contexto de cada fábrica, con un pensamiento basado en la gestión de riesgos y oportunidades, y bajo el enfoque del ciclo de vida de los productos fabricados.

El desarrollo e implantación del Sistema de Gestión Ambiental y el grado de adecuación a las normas de referencia se fundamenta en el establecimiento de una estructura adecuada de su organización para atribuir las funciones y responsabilidades ambientales necesarias.

Todas las fábricas de cemento en España están certificadas de acuerdo con la nueva versión de la Norma ISO 14001:2015 y todas menos una registradas de forma voluntaria en EMAS, (The European Eco-Management and Audit Scheme), herramienta diseñada por la Comisión Europea para la inscripción y reconocimiento público de aquellas empresas y organizaciones que tienen implantado un sistema de gestión ambiental que les permite evaluar, gestionar y mejorar sus impactos ambientales, asegurando así un comportamiento excelente en este ámbito. Las declaraciones medioambientales se encuentran disponibles en la página web del Grupo www.valderrivas.es.

Este sistema de gestión, las auditorías y las revisiones que del mismo ha realizado la Dirección, permiten mantener una dinámica de la gestión ambiental, teniendo siempre como principios básicos las siguientes premisas:

1. El cumplimiento de la legislación vigente en materia ambiental y los compromisos y normas que a nivel empresarial establecemos por encima de estos requisitos legales.
2. La mejora continua del comportamiento ambiental.
3. La prevención de la contaminación.

Inspirado en la filosofía de la mejora continua, estará sometido al ciclo P-E-V-O (planificar-Ejecutar-Verificar-Optimizar).

Las mejoras ambientales llevadas a cabo durante el año 2020 en las diferentes instalaciones han tenido la finalidad de disminuir el impacto de nuestra actividad en el entorno, el incremento del consumo de combustibles alternativos, la renovación de equipos de control de contaminantes de los hornos y la mejora de la biodiversidad en el entorno de las canteras. A continuación, se enumeran algunas de las mejoras ambientales que se han realizado durante el ejercicio 2020:

- **Cerramiento de nave de clinker** en la fábrica de Alcalá de Guadaíra (Sevilla).
- **Ampliación proyecto de dosificación de biomasa** al horno en la fábrica de Alcalá de Guadaíra (Sevilla).
- **Automatización de pozos** en la fábrica de Alcalá de Guadaíra (Sevilla).
- **Compra de ventiladores con silenciador** para refrigeración de la viola del horno en la fábrica de El Alto (Madrid).
- **Cambio de equipos de control de partículas en focos** de molienda de cemento en la fábrica de El Alto (Madrid).
- **Cambio de iluminarias a led** en la fábrica de El Alto (Madrid).
- **Renovación de un equipo de control de partículas PM10** para el análisis de la calidad del aire en el entorno de la fábrica de Monjos (Barcelona).
- **Inversión en el proyecto de tratamiento de agua** de la fábrica de Olazagutía (Navarra).
- **Cambio de filtros** de Mangas en molinos de cemento y molino de carbón en la fábrica de Olazagutía (Navarra).
- **Instalación de interruptores crepusculares** en la fábrica de Olazagutía (Navarra).



GRUPO
CEMENTOS
PORTLAND
VALDERRIVAS





6

COMPROMISOS
CON LOS
EMPLEADOS



6. COMPROMISOS CON LOS EMPLEADOS

El Grupo considera el desarrollo de las personas que trabajan en la organización como una de las claves esenciales para el logro de sus objetivos empresariales.

De esta manera, y en sintonía con los criterios de la RSC, la gestión de Recursos Humanos está basada en los siguientes principios de actuación:

- Liderazgo e implicación de la Alta Dirección en la promoción de una cultura común de compromiso con la entidad.
- Impulso del crecimiento para garantizar la estabilidad y la sostenibilidad del Grupo.
- Fomento de una mayor integración, motivación y rendimiento del equipo humano.
- Asegurar la cobertura de las necesidades de la empresa primando la promoción interna.
- Establecer políticas y planes de acción orientados a garantizar la Seguridad y Salud de los empleados del Grupo como objetivo permanente y fundamental.
- Poner a disposición de los empleados un sistema de comunicación interna.
- Impulsar las acciones de cumplimiento de la Ley de Igualdad.
- Fomentar las acciones de cumplimiento de la Ley Social de Integración de Minusválidos para la incorporación de personas con discapacidad dentro del programa de responsabilidad social corporativa de Grupo CPV.
- Asegurar que los trabajadores tengan un trato justo y equitativo. Respetar la dignidad, los derechos y la aportación de los empleados.



6.1 SEGURIDAD Y SALUD LABORAL

Política de Seguridad y Salud Laboral

Una de las prioridades del Grupo es asegurar la seguridad y la salud de nuestros trabajadores. Para ello contamos con una Política de Seguridad y Salud que está fuertemente arraigada en la Organización y a partir de la cuál se establecen los planes de acción y objetivos anuales.

Para asegurar la consecución de estos objetivos, contamos con un Sistema certificado de Gestión de Seguridad y Salud de acuerdo con la nueva norma ISO 45001. Apoyándonos en el sistema de gestión, integramos la seguridad en todas nuestras operaciones, controlamos la evolución de los objetivos y nos ayuda a minimizar los efectos no deseados en materia de seguridad y salud. Además, el sistema incluye un compromiso para la mejora continua y para la consulta y la participación de los empleados.

El sistema es auditado tanto internamente como externamente por una empresa de certificación acreditada para asegurar su eficacia y adecuada evolución.

En nuestro día a día, fomentamos la cultura de prevención a través de reuniones, grupos de trabajo y actividades de concienciación. Durante el año 2020, nuestra actividad preventiva se ha visto intensamente alterada debido a la Covid-19, teniendo que implantar una serie de medidas preventivas en todos nuestros centros de trabajo en un corto periodo de tiempo. A continuación, se enumeran algunas de las medidas preventivas que el Grupo ha llevado a cabo contra el riesgo de contagio de la Covid-19: realización de cartelería relacionada con el Covid-19, uso obligatorio de mascarilla, modificaciones de horarios de entrada y salida, fomento del teletrabajo en aquellos puestos que ha sido posible, intensificación de la limpieza y desinfección de las instalaciones, adaptación de los puestos de trabajo con mamparas, regulación de los aforos en comedores y salas de reuniones, medición de temperatura en los puntos de control de acceso, controles de test de antígenos, etc.

Teniendo en cuenta la situación excepcional generada por la pandemia, se ha continuado con la actividad preventiva ajustándose a las circunstancias. Durante este año se han realizado las siguientes campañas en materia de seguridad vial:

- Factor Humano, distracciones al volante
- ¿Bebes o conduces?
- Circular en bici - condiciones meteorológicas



Otras campañas llevadas a cabo durante el año 2020:

- Mantente alerta, esto va de prevención
- Consejos de los psicólogos para afrontar la crisis del covid
- Dormir bien para vivir mejor - cuestión de hábitos
- Haz sombra al riesgo solar



Gestión de la Seguridad y Salud Laboral

El equipo de la Dirección de Seguridad y Salud Laboral lleva a cabo las siguientes actividades en materia preventiva en nuestros centros de trabajo como parte fundamental del apoyo y asesoramiento a la línea operativa:

- Evaluación de los factores de riesgo.
- Planificación de la actividad preventiva.
- Propuesta de programación anual de actividades.
- La existencia de planes de emergencias y de respuesta para primeros auxilios.
- La realización de estudios de mejora de la seguridad en la aplicación de los métodos de trabajo y de estudios de condiciones ergonómicas de los puestos de trabajo.
- El seguimiento de las condiciones ambientales.
- La valoración del cumplimiento de la normativa interna y externa.
- La elaboración de procedimientos y normas de seguridad.
- La formación en materia preventiva.
- Las actuaciones de vigilancia de la salud y su control periódico, etc., así como aquellas otras actuaciones que en cada momento reglamentariamente sean necesarias.

Con un objetivo básico de integrar la prevención de riesgos laborales en la gestión general de la empresa, los diferentes niveles jerárquicos aseguran un adecuado grado de protección de los trabajadores frente a los peligros que pudieran tener consecuencias sobre su seguridad y/o salud en el conjunto de las actuaciones bajo su responsabilidad.

La Dirección de Seguridad y Salud con sus técnicos de PRL, revisan conjuntamente con el equipo de la Dirección de Operaciones al menos anualmente los siguientes temas:

- Análisis general de la implantación del Sistema de Gestión de la Prevención en el área afectada.
- Análisis de la accidentalidad.
- Análisis de los resultados de objetivos para el año en curso.
- Cumplimiento de planificaciones preventivas.
- Acciones preventivas pendientes de implantar.

- Revisión de los resultados de las auditorías, y de las no conformidades abiertas, así como de la evaluación del cumplimiento legal.
- Seguimiento del plan de formación.

Las actividades realizadas se valoran desde el punto de vista de la evolución de los distintos indicadores y objetivos, lo que permite establecer los planes de mejora continua para cada año.

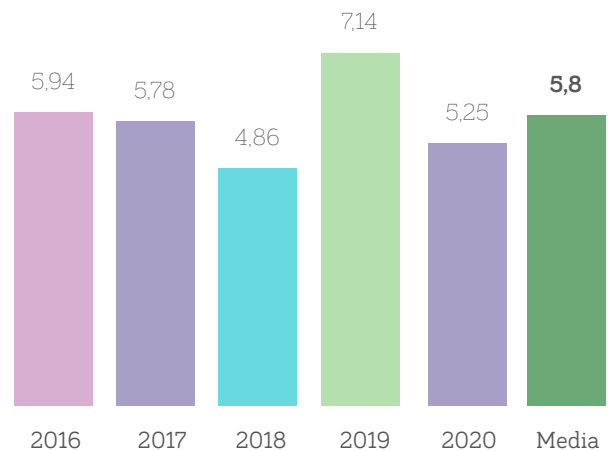
Accidentalidad

De acuerdo con la política de mejora continua, establecemos anualmente planes de acción para la reducción de la accidentalidad y fomento de la cultura de prevención entre nuestros empleados y proveedores.

El índice de frecuencia obtenido del Grupo en el año 2020 ha sido de 5,25, un 26,47% menos que en el año 2019.

Índice de frecuencia GCPV

Índice de frecuencia = (Nº de accidentes con baja x 1.000.000) / Nº de horas trabajadas.





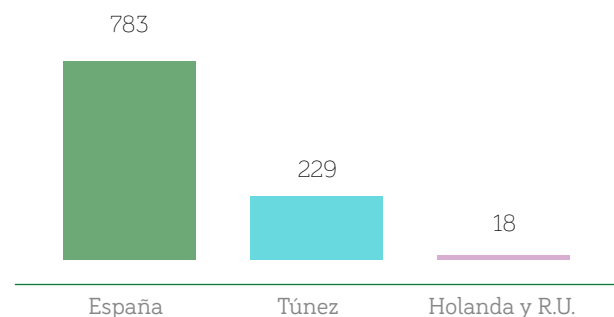
6.2 EMPLEO

Durante el ejercicio 2020, los efectivos totales a 31 de diciembre fueron 1032 trabajadores (teniendo en cuenta las operaciones de España, Túnez, UK y Holanda) lo que representa un 4,6 % menos que en el año 2019.

La distribución de trabajadores por países se muestra en el gráfico adjunto. Un 76% de los trabajadores del Grupo están empleados en España, mientras que en Túnez trabaja un 22%. En Holanda y Reino Unido trabaja un 2% de los empleados del Grupo.

Distribución de trabajadores por países en 2020*

*Dato a 31 de diciembre de 2020



El Grupo sigue manteniendo el mismo tipo de contratación de la plantilla que en los últimos años, con un 94,6% de contratos indefinidos frente a un 5,4% de contratación eventual.

Evolución de la plantilla

(nº de empleados)

| | 2018 | 2019 | 2020 |
|--------------------|--------------|--------------|--------------|
| Fijos | 1.029 | 1.005 | 976 |
| Eventuales | 38 | 77 | 56 |
| Total Grupo | 1.067 | 1.082 | 1.032 |

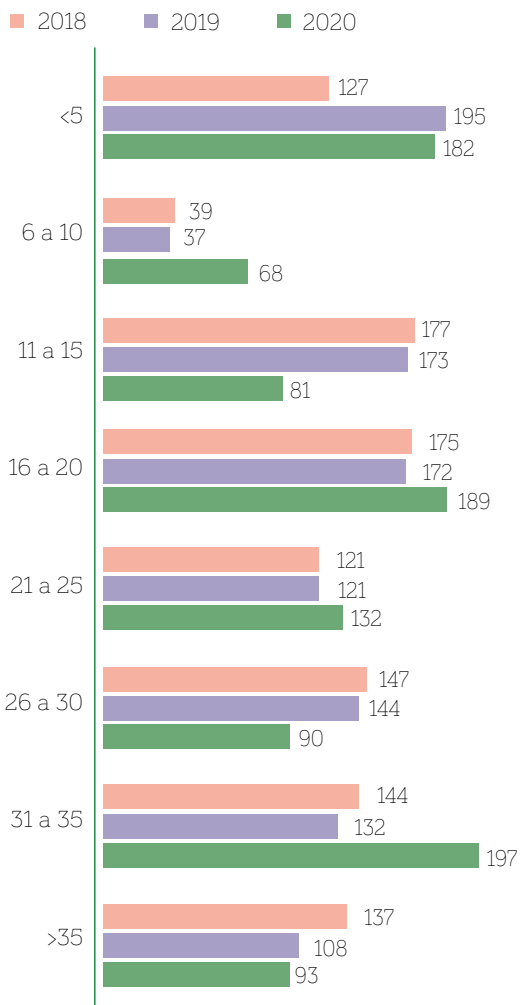


Cabe destacar, además, que en 2020 el 98,84% de la plantilla estaba contratada a tiempo completo y sólo un 1,16% de la misma tenía una modalidad de contrato a tiempo parcial.

La distribución de nuestros empleados por antigüedades y por edades se muestra en los gráficos a continuación:

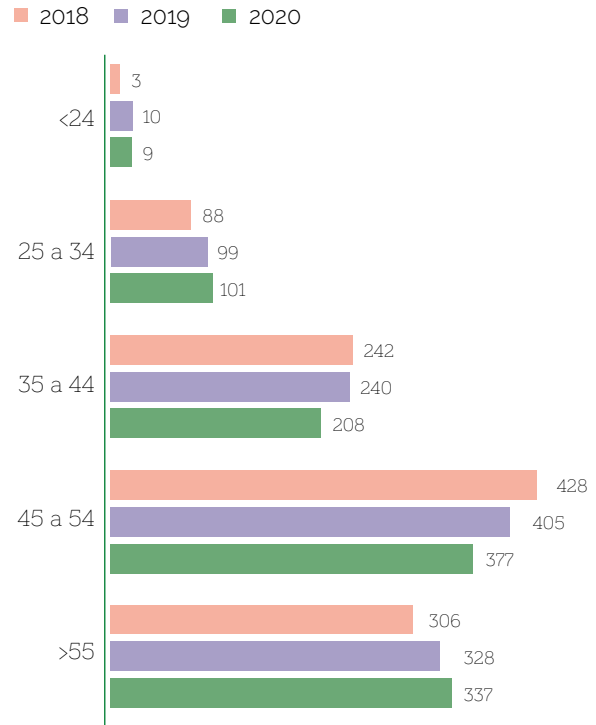
Antigüedades

Nº de trabajadores por tramo de antigüedad



Edad

Nº de trabajadores por tramo de edad



6.3 IGUALDAD DE OPORTUNIDADES

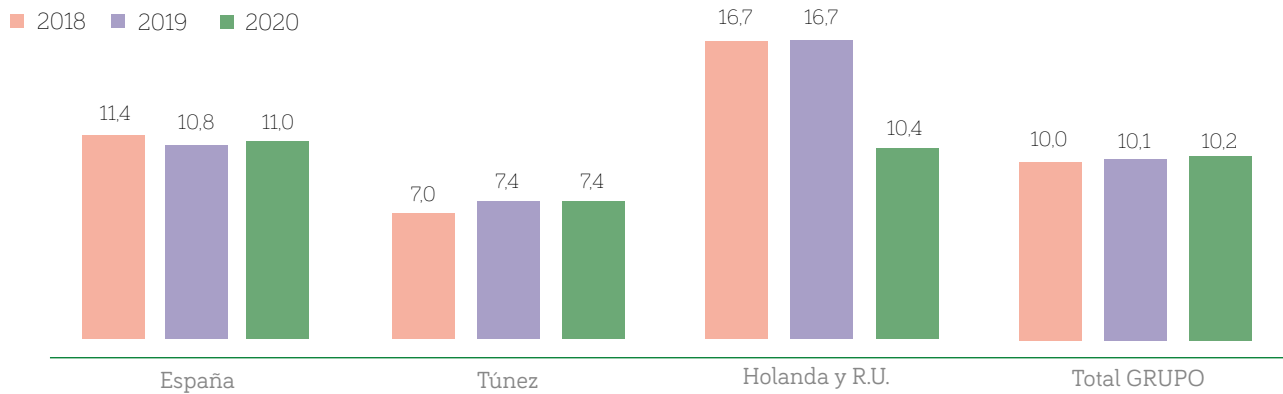
El Grupo reconoce, suscribe y fomenta el principio de igualdad en el empleo sin tener en cuenta raza, religión, nacionalidad, sexo, edad, capacidad física o estado civil.

En el gráfico a continuación, se muestra el porcentaje de mujeres que trabajan en el Grupo, no produciéndose cambios significativos con respecto a los dos años anteriores.

A nivel retributivo se aplica la igualdad salarial para puestos de trabajo de similares características y responsabilidad.

Además, se sigue aplicando el Plan Familia, cuyo objetivo es proporcionar a los familiares de los empleados con algún tipo de discapacidad un apoyo, a través de la Fundación Adecco, para facilitar y conseguir su integración en el mundo laboral y social.

EVOLUCIÓN DEL PORCENTAJE DE MUJERES EN EL GRUPO (%)



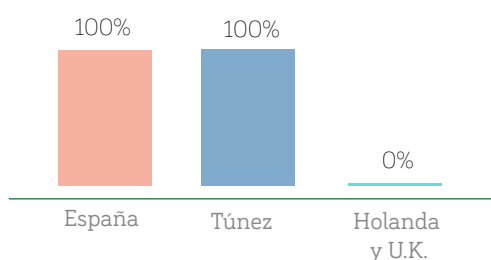


6.4 RELACIONES EMPRESA-TRABAJADORES

La estabilidad en el empleo dentro del Grupo también está vinculada a las relaciones de diálogo y colaboración que la empresa mantiene con los representantes de los trabajadores, reflejados en los diversos convenios colectivos de aplicación, ya sean de empresa o sectoriales.

El porcentaje de trabajadores cubiertos por un convenio colectivo en España y en Túnez es del 100%. En los países de Holanda y Reino Unido se establecen contratos individuales en todos los casos.

Empleados cubiertos por un convenio colectivo en 2020 (%)



Es práctica habitual del Grupo informar con antelación al Comité de Empresa de los cambios organizativos que se vayan a llevar a cabo.

Por otra parte, dentro de los convenios colectivos, ya sean estos sectoriales o de empresa, se regulan beneficios sociales para nuestros empleados, variando las mejoras en función de lo pactado en cada uno de ellos. Podemos destacar entre los mismos:

- Complementos económicos en las situaciones de incapacidad temporal
- Becas de estudios para los hijos de nuestros empleados
- Seguros de vida y accidente
- Ayuda económica para hijos discapacitados
- Fondos para actividades sociales, deportivas y culturales
- Préstamos reintegrables y de vivienda

6.5 FORMACIÓN Y DESARROLLO PROFESIONAL

Durante el 2020 se realizaron 7454 horas de formación en el Grupo, de las cuales el 51,10% ha correspondido a acciones en materia de seguridad y salud laboral. La ejecución del plan de formación del ejercicio 2020 se ha visto alterado, tal y como se muestra en la tabla de indicadores

que se detalla a continuación, debido a la pandemia de la Covid-19.

La media de tiempo de formación por empleado en el Grupo durante el ejercicio 2020 ha sido de 7 horas.

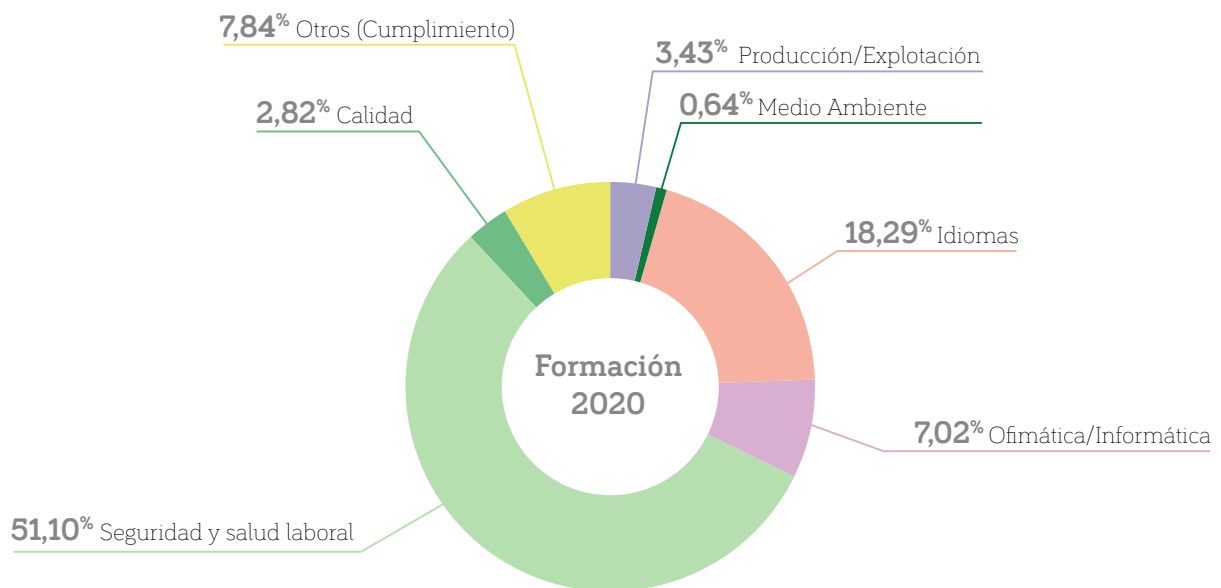
Indicadores de formación

| | 2018 | 2019 | 2020 |
|---|--------|--------|--------------|
| Horas formación | 19.236 | 19.715 | 7.454 |
| Nº total de participantes | 2.716 | 2.974 | 3.207 |
| Horas por empleado | 18 | 18 | 7 |
| Inversión en formación (Miles de Euros) | 144 | 133 | 51 |
| Nº total de empleados | 1.067 | 1.082 | 1.032 |





FORMACIÓN POR ÁREAS EN EL GRUPO EN 2020 (%)



*El concepto "Otros" incluye las siguientes áreas formativas: Medio Ambiente, Área Jurídica, Gestión Comercial y Marketing, Recursos Humanos y otras pequeñas formaciones.



GRUPO
CEMENTOS
PORTLAND
VALDERRIVAS





7

RELACIÓN CON
LA SOCIEDAD

7.1 RELACIÓN CON LA SOCIEDAD

El desarrollo de la cohesión social y humana así como apoyar a los colectivos más desfavorecidos forman parte de nuestros principios en responsabilidad social corporativa.

El Grupo canaliza este compromiso con la sociedad mediante actuaciones específicas, bien directamente o en ocasiones mediante colaboraciones en proyectos liderados por FCC, sin ánimo de lucro, orientadas a contribuir al bienestar y al desarrollo de la comunidad.

Esas actuaciones parten del diálogo abierto que mantenemos en nuestro día a día con las instituciones públicas y privadas, entidades y asociaciones que forman parte de nuestro entorno, dirigiendo los esfuerzos en los ámbitos locales más cercanos a nuestros centros de trabajo.

Así, las principales áreas de apoyo a la comunidad están relacionadas con la protección del entorno ambiental, la colaboración en el desarrollo social y cultural, y el fortalecimiento de las relaciones con los grupos de interés y las organizaciones de la sociedad civil.

7.2 ACCIÓN SOCIAL Y VOLUNTARIADO



La acción social que desarrolla el Grupo CPV promueve iniciativas para que los empleados puedan cooperar en acciones concretas de ayuda a las personas y colectivos desfavorecidos. Nuestra acción social está principalmente orientada a fomentar el bienestar de las personas beneficiarias con apoyo a la comunidad local.

A nivel interno, nuestros proyectos se dirigen hacia nuestros empleados y en ocasiones hacia sus familiares.

En 2020 cabe destacar las siguientes actividades de acción social y voluntariado:

La fábrica de Alcalá de Guadaíra (Sevilla) donó al ayuntamiento del municipio un lote de alimentos infantiles y pañales para ayudar a los niños más necesitados de la localidad.

La entrega de este lote de productos, con más de 5.300 unidades, se hizo a la delegada de Asuntos Sociales, Virginia Gil, en el Centro de Servicios Sociales de la localidad. Tres entidades benéficas, la Asociación de Recursos Infantiles

Ropero del Socorro de la Hermandad de Jesús, Cáritas y Cruz Roja, fueron las encargadas de la distribución entre las familias.

- Donación a Cáritas para el proyecto "Samuel", una iniciativa socioeducativa llevada a cabo en la localidad de Alcalá de Guadaíra (Sevilla) y que estaba dirigida para menores de entre 6 a 18 años para combatir y erradicar la exclusión.
- Donación de cemento a la Asociación Vida Nueva (www.centrovidanueva.es), para la realización de la estructura de un ascensor exterior en el centro de acogida y de reinserción social que tienen en Ciriza (Navarra) especializado en el proceso de rehabilitación y/o inclusión social de colectivos excluidos o en mayor situación de vulnerabilidad.



- Donación de mobiliario de estudio al centro de educación especial "Molinos" de Alcalá de Guadaíra (Sevilla). Centro que se dedica a la atención del alumnado que presenta necesidades específicas de apoyo educativo.



- Donación de Cemento a los ayuntamientos de Carabaña y Morata de Tajuña en (Madrid), ayuntamiento de Santa Margarida i Els Monjos (Barcelona), ayuntamiento de Venta de Baños (Palencia), ayuntamiento de Hontoria de Cerrato (Palencia) y Ayuntamiento de Valdeolea (Cantabria).

- Donación de un vagón cisterna a la Fundación del Patrimonio Ferroviario, apoyando la recuperación de nuestro pasado ferroviario como parte esencial de nuestra trayectoria histórica y del patrimonio industrial.



- Colaboraciones con entidades deportivas y culturales de los municipios de Monjos y Olérdola a través del patrocinio de equipos, como el club de fútbol base de Monjos, Club de Hockey, club de voleibol, club de baloncesto y club de patinaje de Monjos (Barcelona), Club de Fútbol femenino Ciudad Alcalá CF en Alcalá de Guadaíra (Sevilla), Club de Fútbol sala Sporting de Morata en Morata de Tajuña (Madrid), patrocinio carrera transcantábrica junta vencial de Mataporquera (Cantabria).
- Colaboración con la Asociación Madre Coraje mediante la entrega de cartuchos de tinta y toner usados, y ropa usada (Sevilla).
- Convocatoria de la V Edición del Concurso de Pintura Infantil para centros escolares de Alcalá de Guadaíra (Sevilla).
- Convocatoria del concurso de pintura infantil "Regreso al Futuro", iniciativa del Grupo FCC, dirigido a los hijos, sobrinos y nietos de los trabajadores del Grupo.
- Donación a la Cruz Roja de Enfidha (Túnez).
- Donación a la Union Sportif de Ksour Essef (Túnez).
- Donación al Hospital Farhat Hached (Túnez).
- Patrocinio del festival de verano de Enfidha.
- Donación a la Mezquita Ibrahim Khalil para la compra de moquetas.

7.3 CONEXIÓN CON LA SOCIEDAD

El Grupo CPV cuenta con diferentes canales de participación y diálogo que facilitan el entendimiento y la colaboración con sus interlocutores sociales más próximos.

Los profesionales de la empresa participan activamente en jornadas, foros, seminarios, congresos, encuentros, asociaciones desde donde se promueve la sostenibilidad y la responsabilidad social corporativa.

El Grupo fomenta y promueve las visitas a sus instalaciones, permitiendo el acercamiento de los grupos de interés con el fin de que conozcan las distintas actividades que día a día llevamos a cabo. Durante el año 2020 las visitas a nuestras instalaciones se han visto suspendidas debido a la pandemia de la Covid-19, permitiendo solamente el acceso a los centros de trabajo a aquellas personas que iban a realizar una actividad estrictamente laboral.

A continuación, se mencionan algunas de las actividades emprendidas durante el año 2020 con participación de alguno de los profesionales de la empresa:

- Reuniones de la Comisión autonómica de seguimiento del acuerdo de uso sostenible de los recursos, la protección del medio ambiente y la salud de las personas y la mejora de la competitividad del sector cementero español (CASA) para, entre otros temas, detectar las necesidades específicas y proponer actividades para potenciar y dar a conocer las ventajas de la valorización de residuos en las fábricas de cemento.
1. El 27 de octubre tuvo lugar la reunión telemática de la (CASA) de Castilla y León, con la asistencia de los directores de las tres fábricas de cemento, delegados de medio ambiente y restos de miembros de la CASA. Esta reunión también contó con la participación de los

secretarios generales de UGT-FICA y CCOO de Construcción y Servicios de Castilla y León.

2. El 2 de diciembre tuvo lugar la reunión virtual de la (CASA) de Cataluña, con la presencia de los delegados de medio ambiente, directores de las fábricas y resto de integrantes de la CASA, hasta completar un total de 25 asistentes. Durante la reunión se trataron, entre otras cuestiones, varias novedades relacionadas con la valorización energética en Cataluña.
- Participación en la jornada de presentación del "III Estudio de RSE en el sector cementero". El 30 de enero tuvo lugar la presentación de la tercera edición del "Estudio sobre la RSE en el sector cementero" en la sede del Consejo Económico y Social (CES). Realizado cada dos años en colaboración con Forética, esta tercera edición del estudio permite conocer la evolución de los indicadores en el último lustro, y el avance de la Responsabilidad Social Empresarial (RSE) en la industria cementera. El evento fue inaugurado por el presidente de la Fundación CEMA y de Oficemen, y por los dos secretarios generales de CCOO de Construcción y Ser-





vicios, y UGT-FICA, Federación de Industria, Construcción y Agro, vicepresidentes de la Fundación CEMA. Durante el acto, que fue clausurado por el presidente en funciones del CES, se presentó también una guía práctica para la implantación de los ODS en el sector cementero a cargo de la empresa ERM.

- Durante el 2020 se ha creado el Observatorio de la economía circular en la industria cementera. Este observatorio ha sido una iniciativa de la Fundación CEMA, de la que el Grupo CPV forma parte, en colaboración con el Institut Cerdà. Mediante este Observatorio se pretende impulsar el conocimiento de la economía circular desarrollada por el sector cementero, en línea con la Estrategia Española de Economía Circular. Para ello, se han digitalizado y recopilado todos los datos recabados desde 2004 en una página web interactiva, que permite al usuario realizar consultas aplicando diferentes filtros por comunidades autónomas,

tipos de combustible, o materias primas, entre otros, y visualizar los datos gracias al sistema de gráficos dinámicos implementado. La web también permite acceder a la evolución de la gestión de los residuos en España y en la Unión Europea, así como el ahorro específico de las emisiones realizadas por el uso de combustibles alternativos, total o parcialmente biomasa. Así mismo, la web cuenta con un apartado de "Legislación" donde se pueden consultar las principales disposiciones legales relacionadas con la valorización de residuos dictadas a nivel de la Unión Europea, Estado, y a nivel autonómico. El observatorio también cuenta con un apartado denominado "Biblioteca", donde se pueden visualizar las ediciones anteriores del estudio y un repositorio de otros proyectos y estudios realizados por la Fundación CEMA, así como vídeos relacionados con la valorización material y energética de residuos (www.recuperaresiduosencementeras.org)

7.4 DESARROLLO SOCIAL Y CULTURAL CON LOS GRUPOS DE INTERÉS

El Grupo, en su empeño de seguir fortaleciendo su compromiso con las sociedades locales en donde opera y apoyándose en la vocación social de sus empleados, fomenta actividades sociales y culturales con el propósito de desarrollar una conciencia social. A continuación, se describen algunos de los proyectos llevados a cabo durante el ejercicio 2020:

Concurso de dibujo "II Edición concurso Regresa al Futuro"

En el mes de septiembre de 2020 el Grupo CPV se sumó a la iniciativa lanzada por el Grupo FCC (Fomento de Construcciones y Contratas, S.A), donde a través de un comunicado interno a todos los empleados, convocó un concurso de pintura infantil destinado a aquellos hijos de empleados cuyas edades estuvieran comprendidas entre 3 y 11 años. El lema del concurso era "Regreso al Futuro" y los participantes tenían que pintar como se imaginaban un mundo de ensueño. Los dibujos ganadores de los hijos de empleados del Grupo CPV de las diferentes categorías fueron:



Hija de un trabajador de la fábrica de Alcalá de Guadaíra (Sevilla) - 1ª categoría



Hija de un trabajador de la fábrica de Monjos (Barcelona) - 2ª categoría



Hijo de un trabajador de la fábrica de Alcalá de Guadaíra (Barcelona) - 3ª categoría

IV Edición del “Concurso de Pintura Infantil para centros escolares”, Fábrica de Alcalá de Guadaira (Sevilla)

Un año más, la fábrica de Alcalá de Guadaira (Sevilla), convocó la IV edición de su concurso de pintura infantil dirigido a alumnos de los cursos de 5º y 6º de Educación Primaria del colegio CEIP Ángeles Martín Mateo, ubicado en la Barriada La Liebre en el municipio de Alcalá de Guadaíra. Esta acción que el Grupo viene desarrollando por cuarto año consecutivo ha sido más necesaria que nunca, dando un toque de creatividad, imaginación, alegría y color a un curso académico atípico. El primer premio de esta convocatoria, consistente en una tablet, ha ido a manos de Andrea Salguero Marinko, alumna de 5º de Primaria, con un paisaje nocturno en el que una niña proyecta un entorno industrial lleno de color.

Otras colaboraciones destacables con agrupaciones de protección del entorno ambiental son:



Dibujo ganador

- Colaboración con la Agrupación de Defensa forestal “Puig de l’Àliga” para la utilización de los vehículos contra incendios de la fábrica de cemento de Monjos.
- Colaboración con el Parque natural del Foix cercano a la fábrica de cemento de Monjos.
- Colaboración con el Grupo Naumanni desde 2001 en la finca El Porcal (Rivas Vaciamadrid). En la actualidad realiza labores de conservación y estudio de fauna y flora.
- Colaboración con la Agrupación para la Defensa de la Naturaleza de Santa Margarida i Els Monjos para utilización de los equipos autónomos de extinción de incendios de la empresa.

Además, el Grupo participa en diversas fundaciones y asociaciones empresariales como:

ANEFA – Asociación nacional de fabricantes de árido.

ANEFHOP – Asociación nacional de fabricantes de hormigón preparado.

CIMENT CATALÀ – Agrupación de fabricantes de cemento de Cataluña.

IECA – Instituto español del cemento y sus aplicaciones.

GREMI D’ARIDS – Asociación de empresas catalanas que dedican su actividad a la extracción y el tratamiento de áridos.

CEMA – Fundación laboral de ámbito estatal del cemento y el medio ambiente.

CEMBUREAU – Asociación europea de fabricantes de cemento.

FLACEMA – Fundación laboral andaluza del cemento y el medio ambiente.

OFICEMEN – Agrupación de Fabricantes de Cemento de España.

ANFAPA – Asociación de fabricantes de mortero y Sate



